

II.7. Zöldfelület-gazdálkodás

Budapest területének kb. 65%-át (34 ezer ha) borítja zöldfelület (növényzettel fedett terület), amelyből 1.000 ha (a város területének közel 2%-a) **zöldterület** (parkterület). A zöldterületek 40%-a a Fővárosi Önkormányzat kezelésében áll (434 ha). A többi közkert, közpark jellemzően kerületi önkormányzatok tulajdonában, illetve fenntartásában van.

A város területének 11%-a, azaz közel 6 ezer ha **erdőterület**, amelynek mintegy kétharmada (66-67%) állami tulajdonú, vagyonkezelője a Pilisi Parkerdő Zrt. A Fővárosi Önkormányzat, illetve intézményeinek, közmű- és közszolgáltató vállalatainak tulajdonában mintegy 600-700 hektár erdőterület, azaz az összes fővárosban található erdőterület 10-12%-a lehet.

Az említett zöld- és erdőterületeken kívül a Fővárosi Önkormányzat látja el a kijelölt **közlekedési útvonalak menti zóldsávok** (509 ha) és a **helyi jelentőségű természetvédelmi területek** (846 ha) kezelését is.

Budapesten **becslések** szerint **7,3 millió faegyed** található, melyből 4,3 millió üzemtervezett erdőterületen, 2 millió pedig egyéb, nem közterületen (jellemzően magánterületen) található. A kerületi önkormányzatok kezelésében megközelítőleg 700 ezer faegyed áll. A Fővárosi Önkormányzat kezelésében mintegy 300 ezer faegyed áll, amelyből kb. 37 ezer a kiemelt közcélú zöldterületeken (parkokban) található.

Bár a Fővárosi Önkormányzat kezelésében lévő közcélú zöldfelületek fenntartására szolgáló pénzügyi keret emelkedő tendenciát mutat, még mindig elmarad az optimális ráfordítástól, így a **szakfeladat éveken át tartó alulfinanszírozása** visszafordíthatatlan károkat okoz a főváros kiemelt zöldfelületi rendszerében.

A zöldfelületekre sok esetben jellemző, hogy **a tulajdonosa és kezelője elválik egymástól**, ami szintén megnehezíti a zöldfelületekkel való hatékony gazdálkodást.



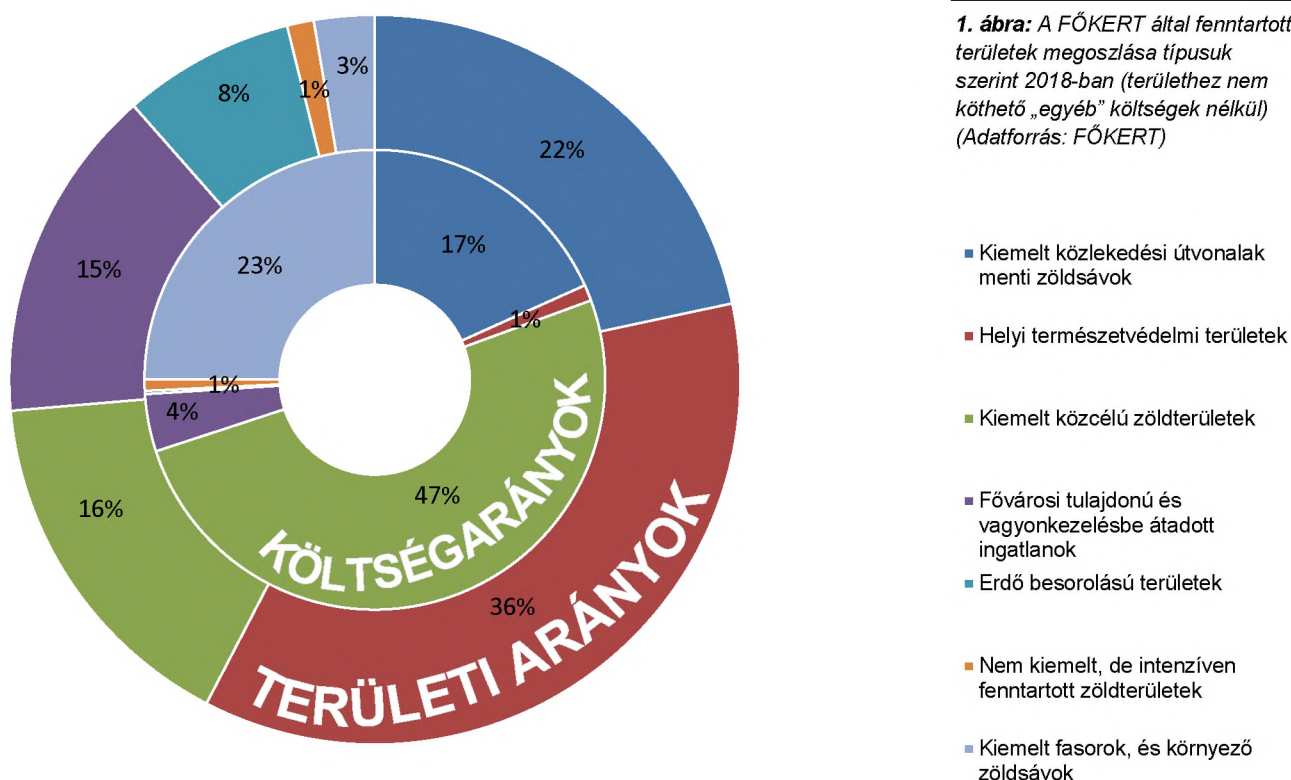
Zöldfelület-gazdálkodás leírása, jellemzése

A zöldfelület-gazdálkodás a települések zöldfelületeivel kapcsolatos olyan állami, önkormányzati és vállalkozói tevékenységeket jelenti, mint például a zöldfelületek létesítése, fejlesztése és nem utolsósorban fenntartása, kezelése, védelme, használatának szabályozása (korlátozása), valamint a zöldfelületi vagyonnal való gazdálkodás.

A zöldfelületekre **sok esetben jellemző, hogy a tulajdonosa és kezelője elválik egymástól**, ami **megnehezíti** a zöldfelületekkel való hatékony gazdálkodást. **Budapest parkterületének 40%-a a Fővárosi Önkormányzat kezelésében áll**, melyet a FŐKERT tart fenn. A többi parkterület (a parkterületek 60 %-a) kezelői alapvetően a kerületi önkormányzatok, de más szervezetek is lehetnek (pl. a Magyar Katolikus Egyház, a Városliget 2014-ben a Városliget Zrt. vagyonkezelésébe került).

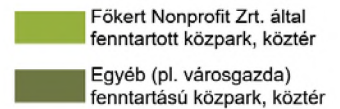
A Fővárosi Önkormányzat a korábbi önkormányzati törvény feladatmeghatározása¹ alapján megalkotta a kiemelt közcélú zöldterületekről szóló önkormányzati rendeletét². Az abban felsorolt zöldfelületek fenntartásáról és fejlesztéséről – tulajdonostól függetlenül – a Fővárosi Önkormányzat maga gondoskodik a kerületi önkormányzatokkal együttműködve. Ezen feladatok ellátásával a közvetett (a 100%-ban fővárosi önkormányzati tulajdonban lévő Budapesti Városigazgatóság Zrt-n – jogelődje: Budapesti Városüzemeltetési Holding Zrt. – keresztül) tulajdonában lévő FŐKERT-et bízza meg.

2009-től kezdve a kiemelt közparkok, közkertek (zöldterületek) és fasorok, a főváros kezelésébe tartozó, kijelölt közlekedési útvonalak menti zóldsávok és fasorok, továbbá a fővárosi tulajdonú ingatlanok zöldfelületeinek fenntartásán kívül a fővárosi önkormányzati tulajdonú erdőterületek és a budapesti helyi jelentőségű természetvédelmi területek fenntartását is a FŐKERT végzi (a FŐKERT tulajdonú erdők erdőgazdálkodói tevékenységén túl). A társaság 2018. évi jelentése szerint a közszolgáltatási tevékenységet 2.352 hektáron végzi (melyet a *Függelékben* található 6. táblázat részletez).



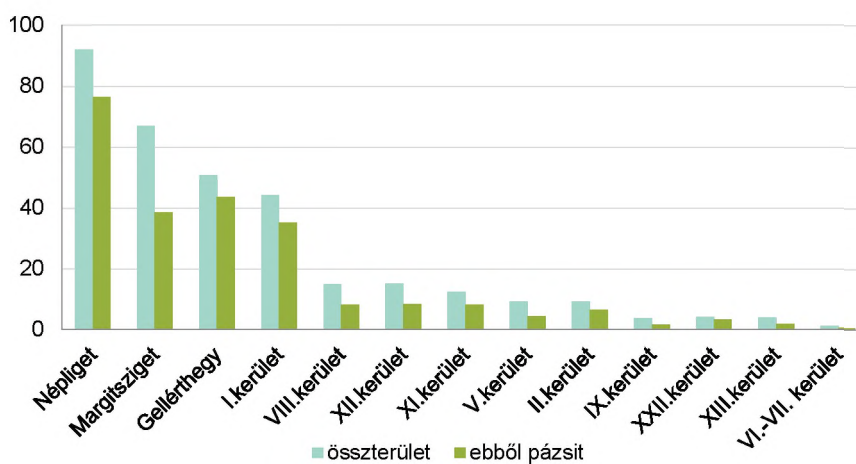


2. ábra: Közparkok, közterek a belső zónában a zöldterület fenntartója szerint megkülönböztetve, 2016



Közkertek, közparkok

Budapest Főváros Önkormányzata a kiemelt közcélú zöldterületekről szóló rendeletében kijelölte a fővárosi jelentőségű, ún. kiemelt közparkok és fasorok körét. Ezek a városképi és idegenforgalmi szempontból a legfontosabb területek, amelyek a főváros arculatának kialakításában meghatározó jelentőségűek. A kiemelt zöldterületek többek között a Margitsziget, Városliget, Gellérthegy, Népliget, Hajógyári-sziget, a belvárosban lévő fontosabb terek, mint pl. Március 15. tér, Vigadó tér.

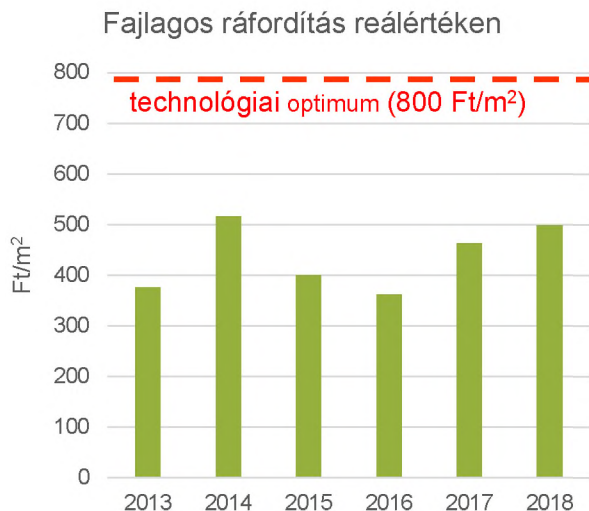


3. ábra: A FŐKERT fenntartásába tartozó kiemelt zöldterületek területi eloszlása hektárban (Forrás: FŐKERT, 2017.)

Az alábbi ábrából (4. ábra) látható, hogy 2013-tól 2018-ig a kiemelt zöldterületekre szánt források fajlagos mértéke ingadozik. A kerületi önkormányzatok forrásbiztosításáról nincs információnk.

A kiemelt zöldterületek fenntartásának forrásigényéről a FŐKERT 2007-ban készített egy tanulmányt³. Ennek alapján az 1 m²-re eső technológiai optimum reál értéken számítva kb. 800 Ft/m²/év volna, amiből jelenleg közelítőleg 500 Ft/m²/év biztosított.

Mindezek alapján megállapítható, hogy a szakfeladat éveken át tartó alulfinanszírozása visszafordíthatatlan károkat okoz a főváros kiemelt zöldfelületi rendszerében.

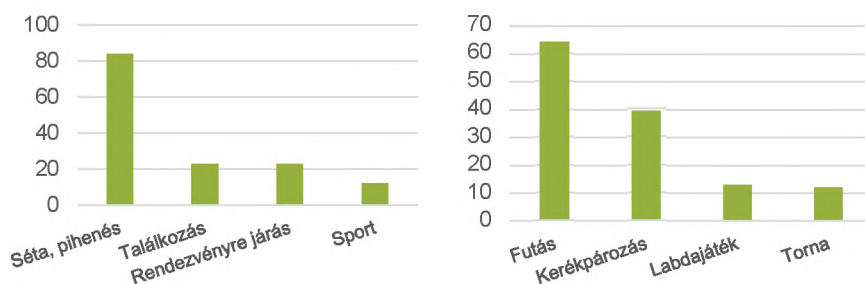


4. ábra: Forrásbiztosítás reálértéken a FŐKERT fenntartásába tartozó kiemelt zöldterületekre (Forrás: FŐKERT)

A közcélú zöldfelületek állapota a fenntartási színvonal mellett jelentősen függ a parkhasználat intenzitásától és módjától is. A parkok népszerűségében és látogatottságában a Margitsziget és a Városliget a legjelentősebb. Egy tanulmány⁴ szerint a Városliget éves rekreációs forgalma 4-5 millió fő körül határozható meg. Ezt az értéket tovább bontva a hétköznapi nyári látogatószám 15 ezer fő/nap, a hétvégi pedig 28 ezer fő/nap körül lehet. Ugyanakkor más parkok (pl. Népliget) látogatottsága jelentősen elmarad a rekreációs potenciáljukhoz mérten.

A FŐKERT 2016-ban 1.200 budapesti lakos (akik az elmúlt 6 hónapban jártak az általuk kiemelt közparkok egyikében) megkérdezésével készített felmérést a fővárosi közparkokról alkotott lakossági véleményekről.

A megkérdezettek közel egyharmada jár parkba minimum heti rendszerességgel, a hétköznapi és hétvégi parklátogatók száma nagyjából 50-50% arányban oszlik meg. A legtöbb látogató 1-2 órát tölt el a parkokban és a többségük (84%) séta, pihenés céljából látogat el oda, míg ezt a találkozások és a rendezvényre járás (23-23%) követi. Sporttevékenység céljából a válaszadók 12%-a veszi igénybe a közparkokat, akiknek a többsége futás céljából keresi fel azt.



5. ábra: Közparkok látogatásának fő okai, és a közparkokban végezett sporttevékenységek megoszlása (Forrás: FŐKERT, 2016)

A megkérdezettek több, mint fele az elmúlt 6 hónapban a Margitszigetet és az Erzsébet teret látogatták meg, míg a legkevesebben (15%) a Hajógyári szigetet. Ezzel kapcsolatosan felmérték mennyire valószínű, hogy ajánlanák barátaiknak, ismerőseiknek, rokonaiknak az adott közparkot egy 0-10-es skálán. Ez alapján a Margitsziget (8,5) és a Gellért-hegy (8,2) érte el a legmagasabb értéket, míg a legalacsonyabbat a Hajógyári-sziget (6,4) és a Népliget (6,3).

A parkokkal kapcsolatos elégedettséget 0-10-ig terjedő skálán 7 tényező alapján vizsgálták. A rendszeresen parkba látogatók leginkább a közbiztonsággal (7,2), a növények állapotával (7), valamint a játszóterek és játszószerkek állapotával elégedettek (6,9). A válaszadók szerint a hiányzó létesítmények közül a nyilvános WC-k hiánya kiemelkedő (93%), melyet különféle parkberendezési tárgyak hiánya vagy túl kevés száma követ, mint az ivó-kutak, szemétkosarak, padok (67-77%). A parkhasználók ezek után az elsősegélynyújtáshoz (63-64%) és az információszerezéshez kapcsolódó létesítményekben (41-46%) látnak hiányt.



6. ábra: Közparkokkal kapcsolatos elégedettség (Forrás: FŐKERT, 2016)

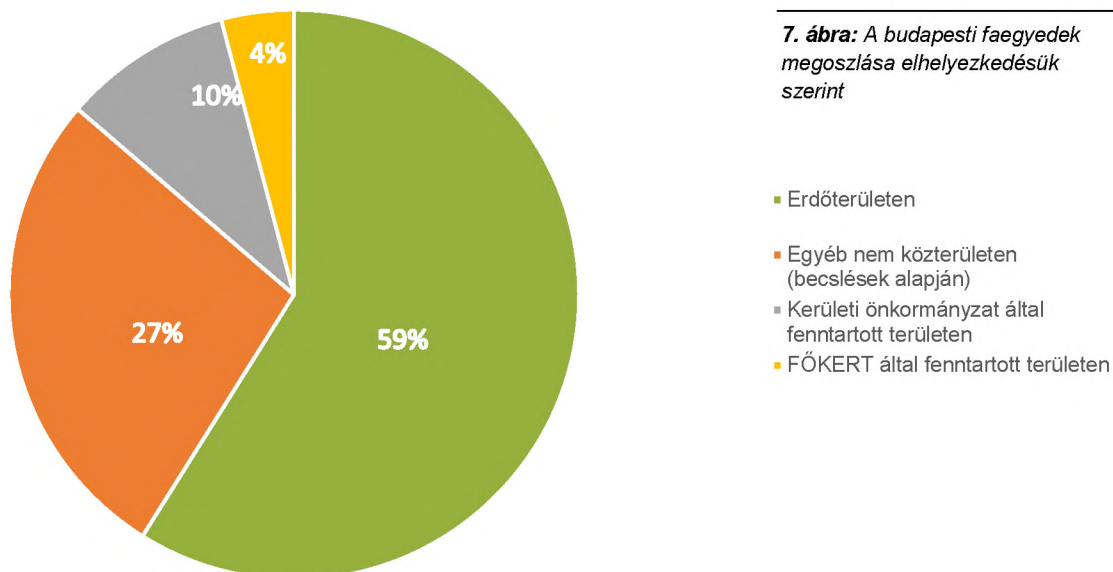
A **közparkokban** (vagy legalábbis azokat érintve) évről-évre **egyre több rendezvényt** bonyolítanak le. A látogatók tömege, mozgása, a kihelyezett berendezési tárgyak (sátrak, pavilonok, színpadok stb.) és ezek szállítása olyan **terhelést jelent a parkra nézve, amelyet az nem tud elviselni károsodás nélkül**. Fokozza ezt a hatást az, amikor a rendezvények sűrűn követik egymást ugyanazon a területen, ezért **az érintett terület nem tud regenerálódni**. A károsodás elsősorban a gyepfelületet terheli. A nagymértékű taposás miatt a talaj betömörödik, vízháztartása és levegőzése a növényzet számára kedvezőtlen módon megváltozik. További gondot jelent a géppel össze nem takarítható apró szemét, amely évről-évre beletömörödik a talaj felső rétegébe, továbbá a vandalizmus okozta károk is fokozzák az amortizációt.

Fák, fasorok

Budapesten – nagyfelbontású műholdfelvételek osztályozott automatizált feldolgozása és kapott adatszolgáltatások alapján – a **becslések** szerint **7,3 millió faegyed** található, amelyek fenntartók szerinti csoportosítását a 7. ábra mutatja.

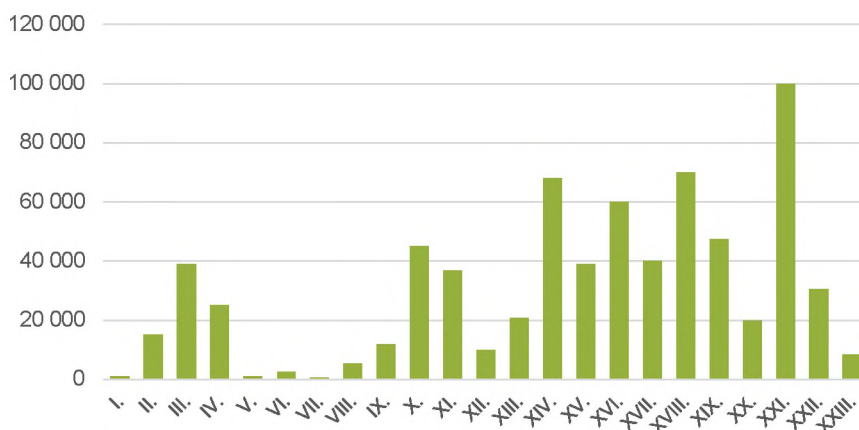
A fővárosi faállomány **59 százalékát** – a NÉBIH adatszolgáltatása alapján – a **fővárosi üzemtervezett erdőterületek** 4,3 millió faegyede adja. Megjegyezzük, hogy az erdőgazdálkodás az erdőállományt egy egységként kezeli, jellemzően nem foglalkozik külön-külön a faegyedekkel.

Jelentős faállomány, **mintegy 27-28 százaléknyi** – a távérzékeléses módszerek alapján készült becslések szerint több mint 2 millió – **található a nem közterületként** nyilvántartott, jellemzően magántulajdonban álló területeken is (pl.: mezőgazdasági területek, lakóterületek, intézményterületek, gazdasági területek stb.).



7. ábra: A budapesti faegyedek megoszlása elhelyezkedésük szerint

A fővárosi faállomány **mintegy 10%-a**, kb. 700 ezer faegyed a további adatszolgáltatások összesítése⁵ szerint a **kerületi önkormányzatok kezelésében** van (8. ábra).

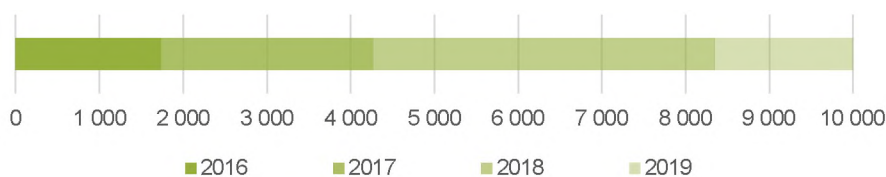


8. ábra: Kerületek kezelésében álló faegyedek (kerületi önkormányzatok adatszolgáltatása)

Budapest faállományának mintegy 4%-a (közel 300 ezer faegyed) a Fővárosi Önkormányzat kezelésében áll, amelyből 250-275 ezer a vonatkozó jogszabályok⁶ által meghatározott, a Fővárosi Önkormányzat feladatkörébe tartozó közlekedési útvonalak menti zóldsávokban, illetve 37 ezer a kiemelt közcélú zöldterületeken⁷ (parkokban) található.

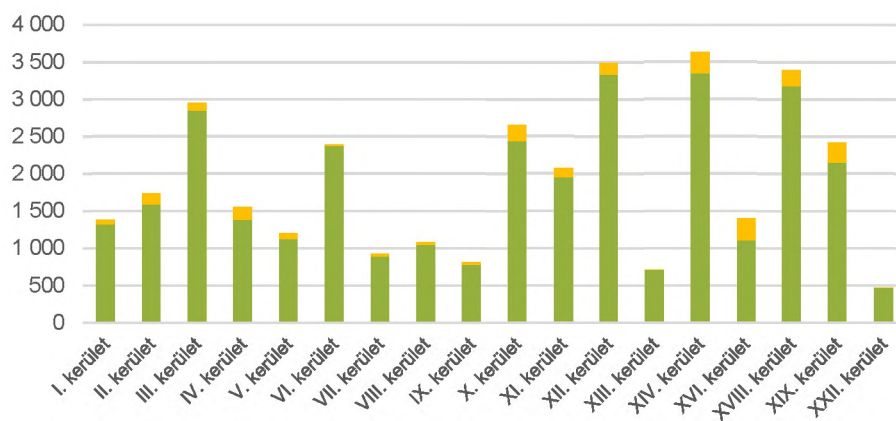
A főpolgármester 2016-ban hirdette meg a „10.000 új fát Budapestre!” faültetési programot. A program megkezdésekor a kiemelt fasorokban, hozzávetőlegesen 7 ezer üres, de beültethető fahely volt található. Ugyanakkor több mint 1.300 megszűnt fahely is található volt a fővárosban, melyek olyan korábbi fahelyeket jelölnek, amelyek egyéb infrastruktúra elemek érintettsége kapcsán már nem alkalmasak fák telepítésére. A 2016 óta futó projekt keretein belül 3 év alatt elültetésre került a 10 ezer db fa (9. ábra). Ezzel együtt pedig az üres, de beültethető fahelyek száma is jelentősen csökkent, 2018-ban körülbelül 2 ezer ilyen fahely volt megtalálható a fővárosban (10. ábra).

A „10.000 új fát Budapestre!” program megvalósulásával az üres, de beültethető fahelyek várhatóan teljesen megszűnnek. Ennek megfelelően a Fővárosi Önkormányzat fapótlási gyakorlatát is át kell alakítania. A kerületi önkormányzatok (pl. XI. és XIII. kerületek) hasonlóképpen jelentős faterelítési akciókba fogtak az elmúlt években.



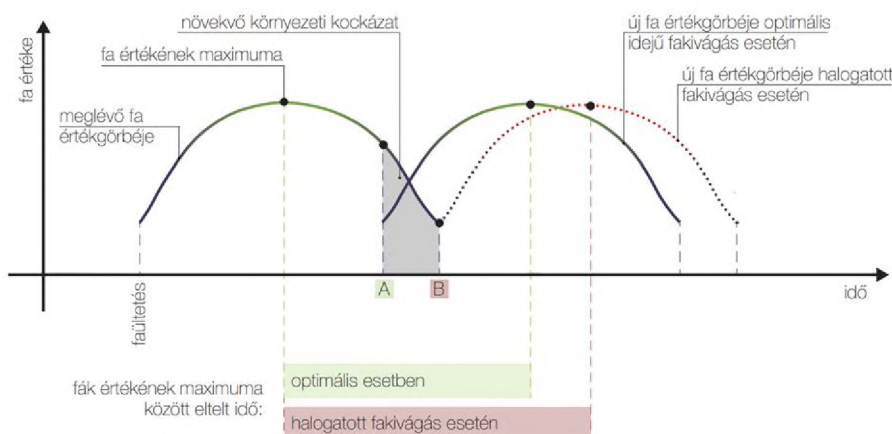
9. ábra: Elültetett famenyiség 2016-2019 közötti időszakban (db) (Forrás: FŐKERT)

Budapest zöldfelületi rendszerének egyik legérzékenyebb elemei a közterületi faegyedek, fasorok, mivel a város szennyezettebb, és mechanikai hatásoknak inkább kitett területein található. A kedvezőtlen környezeti hatások (pl. sózás, út- és közműépítések, közlekedés, parkolás által okozott mechanikai sérülések, korlátozott benapozottság, behatárolt élettér, légszennyezettség) miatt városszerte romlik a fák állapota, így egyre több pusztul ki. Emellett számolni kell a fák természetes előregedésével is. A **budapesti sorfák jellemzően idősek** már, ezért egyre jelentősebb feladattá válik a fasorok megújítása.



10. ábra: Kiemelt fasorok fahelyeinek megoszlása kerületenként, 2018 (Forrás: FŐKERT)

■ Üres, beültethető fahely (db)
■ Beültetett fahely (db)



11. ábra: Fák környezeti hasznának, illetve értékének változása (forrás: Zöldinfrastruktúra füzetek 4.)

A Fővárosi Önkormányzat által kezelt területeken 2014-ben 12 olyan káreset történt, amelyet faegyedek törése, kidőlése okozott, zömében a tavaszi és nyári időszakban (adatforrás: FŐKERT). A károsultak kifizetésére fordított összeg mintegy ötmillió forint volt, amelyet részben a FŐKERT, részben a biztosító állt.

A fasorfenntartás- és fejlesztés ütemezése, a rövid és középtávú beavatkozások meghatározása érdekében a FŐKERT értékeli az általa kezelt fasorok állapotát. Az alábbiakban bemutatásra kerül 33 db véletlenszerűen kiválasztott kiemelt fasor állapotváltozása az elmúlt tíz évben.

Az összehasonlíthatóság, a változások értékelhetősége érdekében a 2018-as adatfelvétel ugyanazon értékelési módszerrel ugyanazon fasorokat vette figyelembe, mint a FŐKERT által 2009-ben készített dokumentum (Budapest Kiemelt Zöldfelületek Közterületi Faállomány Megújításának Fejlesztési Konceptója).

Az értékelés 2018. III. negyedévében készült, így az azóta történt jelentős mértékű faültetésekből adódó változást az értékelés még nem tartalmazza. Az értékelés részletes módszertanát a *Függelék* tartalmazza.

Összességében megállapítható, hogy a 2008 - 2018 közötti időszak alatt a fásori fahelyek száma növekedett (például a sűrűbb beültetés eredményeképp). A fák átlagos életkora – a kedvezőtlen városi környezeti hatások következtében – csökkent. A fasorok általános állapota szintén leromlást mutat, amely az egyre növekvő környezeti terhelések mellett, az optimális fasorfejlesztési- és fasorfenntartási feladatok – szűkös finanszírozási feltételek miatti – teljes körű ellátásának hiányából is adódik.

A fasorokon elvégzendő jelentős beavatkozások időtávja – a fasorok általános állapotának leromlása okán – egy sürgetőbb, rövid távra ütemezendő, és a fasorok többségét érintő, fokozott fenntartást igényel.

	2008	2018	Változás
Összes fahely (db):	8445	8801	+4%
Fák átlagos kora (év):	29	27	-7%
Fasor általános állapota (érték: 1-5):	3,48	2,99	-14%
Jelentős beavatkozás ütemezése: érték: 0 (azonnali beavatkozás szükségessége) – 1 (nincs szükség beavatkozásra)	0,85	0,69	-16%
Fasor fajösszetétele	Néhány faj	Heterogén	Heterogenitás nőtt

1. táblázat: A FŐKERT Nonprofit Zrt. által kezelt kiemelt fasorok közül véletlenszerűen kiválasztott 33 db fasor átlagos jellemzőinek változása 2008 és 2018 között (Forrás: FŐKERT)

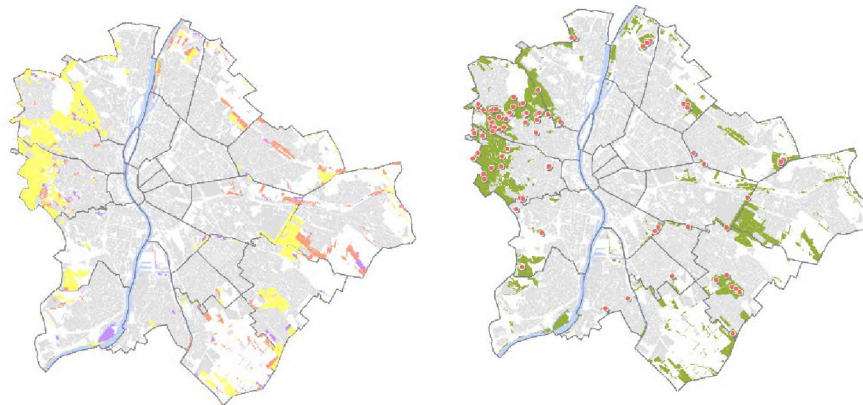
Erdőterületek

A fővárosi erdőterületek **több, mint kétharmada (70%) állami tulajdonú**, vagyongazdálkodója a Pílisi Parkerdő Zrt. A fővárosi erdőterületek **további tulajdonosai közel 22-23%-os** arányban: kerületi önkormányzatok, gazdasági szervezetek és magánszemélyek.

A **Fővárosi Önkormányzat, illetve intézményeinek, közmű- és közszolgáltató vállalatainak tulajdonában** mintegy 600-700 hektár (**10-12% körüli**) erdőterület lehet, ennek pontos felmérése – a Fővárosi Önkormányzat intézményi, közmű- és közszolgáltató vállalati körében – indokolt.

A **Fővárosi Önkormányzat** 2017. évi vagyongazdálkodási Főosztály és a Városigazgatósági Főosztály **vagyongazdálkodásában** 272,7 hektár (az összes erdőterület **5%-a**) **erdő** található (ami 528 ingatlant érint), melyből 210 hektárra készült körzeti erdőterv.

A fővárosi erdőkben található közjóléti létesítmények többsége – a magas látogatottság miatt – a Budai Tájvédelmi Körzetben található; a létesítmények aránya kiugróan magas a II. kerületi részeken. Közjóléti szempontból megemlíthető még a budai Kamaraerdő és a pesti oldali Halmierdő.



12. ábra: Üzemtervezett erdők tulajdontípus szerint, 2016. (Forrás: Nemzeti Élelmiszerlánc-biztonsági

13. ábra: Erdei létesítmények, 2016. (Forrás: Nemzeti Élelmiszerlánc-biztonsági Hivatal)

Helyi jelentőségű védett természeti területek

A FŐKERT a helyi jelentőségű védett természeti területeken a FÖRI által összeállított természetvédelmi szakmai terv alapján, a természetvédelmi hatóság (Budapesten a főjegyző) által engedélyezett természetvédelmi kezelési munkákat végez a fővárosi civil szervezetekkel együttműködve; a feltárt inváziós fajok végleges visszaszorítására: (részletes ismertetés: *1.1. Természeti környezet állapota* c. fejezetben.)

Temetkezés, temetők

Területi kiterjedésük és magas zöldfelületi arányuk miatt külön említést érdemelnek – nem feledve azok különleges városüzemeltetési szerepét – a **temetők területei**. A temetőknek, mint különleges városüzemeltetési területeknek az elsődleges feladata, hogy az elhunytak számára méltó helyet, a hozzátartozók számára pedig megfelelő kegyeleti lehetőséget biztosítsanak. A temetők kultúrtörténeti jelentőségén túli másodlagos funkcióját, zöldfelületi szerepét ennek figyelembételével kell értelmezni.

A természetközeli, de rendezett környezet a gyászolók számára megnyugvást jelent, ugyanakkor a jelentős temetői zöldfelületek részt vesznek a települési környezet kedvezőtlen hatásainak ellensúlyozásában; az ökológiai viszonyok javításában, továbbá bárki számára meghatározó lehet a temetők kultúrtörténeti vonatkozása is. A temetői területek optimális működését többek között azok minél rendezettebb állapota segíti elő.

A működő és lezárt köztemetők, valamint a tartalék és bővítési területek (összesen mintegy 450 ha) fenntartását a Budapesti Temetkezési Intézet Zrt. (a továbbiakban: BTI Zrt.) végzi. A **BTI Zrt. által működtetett köztemetők** elhelyezkedését a *14. ábra* szemlélteti, a zöldfelület-gazdálkodási adatait a *2. táblázat* tartalmazza.



14. ábra: A BTI Zrt. által működtetett köztemetők elhelyezkedése

Sorszám	Temető megnevezése – kerület	Terület (ha)	Bővítési terület (ha)	Fenntartott zöldfelülete		ZFI érték (%)
				ha	%	
1.	Angeli úti urnatemető XXII.	2,5	0	1,5	47	73
2.	Budafoki temető XXII.	5,9	0	2,7	46	58
3.	Cinkotai temető XVI.	8,9	0	3,5	41	72
4.	Csepeli temető XXI.	12,3	1,2	7,8	57	66
5.	Erzsébeti temető XX.	23,8	0	15,4	66	56
6.	Farkasréti temető XII.	39,7	0	22,7	57	86
7.	Kispesti öregtemető XIX.	2,6	0	1,2	51	74
8.	Kispesti temető XIX.	15,9	0	5,3	33	76
9.	Lőrinci temető XVIII.	11,1	16,8	9,9	55	83
10.	Megyeri temető IV.	26,9	0	15,3	57	76
11.	Kerepesi temető / Nemzeti Sírkert VIII. (NÖRI)*	62,5	0	41,9	67	83
12.	Óbudai temető III.	25,4	0	15,9	62	88
13.	Rákospalotai temető XV.	19,4	1,3	13,5	64	65
14.	Tamás utcai urnatemető III.	1,8	0,2	1,4	85	78
15.	Újköztemető X.	207,0	22,7	50,7	25	91
16.	Csömöri sírkert és hamvasztómű	kb. 0,9	n.a.	n.a.	n.a.	n.a.

2. táblázat: BTI Zrt. által működtetett köztemetők fontosabb adatai

*A Kerepesi temetőt – Nemzeti Sírkertet – 2016. május 1-jétől a Nemzeti Örökség Intézete (NÖRI) vette vagyonezelésbe és az 58-as parcellában való temetést (csak itt lehetséges temetni), illetve a hamvszórást is a NÖRI engedélyezi. A sírkertet ettől kezdve nem a BTI Zrt. üzemelteti, köztemetői funkciója gyakorlatilag megszűnt.

A BTI Zrt. tulajdonába tartozik a Csömöri sírkert (urnatemető) és hamvasztómű is, amely a XVI. kerületi lakosság ellátásában is szerepet játszik.

A fenntartott zöldfelületi arány összevethető az OTÉK⁸ által meghatározott követelménnyel, a legkisebb zöldfelületi aránnyal (különleges temetőterületekre ennek minimum értéke 40%), azzal a megjegyzéssel, hogy ez csak a BTI Zrt. által fenntartott zöldfelületre vonatkozik, nem tartalmazza pl. a zöldfelületként kialakított sírhelyek területét, így az egyes temetők tényleges zöldfelületi aránya ennél vélhetően valamivel – az Újköztemetőé például lényegesen – nagyobb.

A fővárosi köztemetőekben a településrendezési gyakorlatban **megkövetelt zöldfelületi arány többnyire teljesül**, ugyanakkor **nem állítható, hogy ez minden esetben elégséges** a fent említett optimális működéshez, vagy a zöldfelületi-rekreációs igények kielégítéséhez.

A köztemetők zöldfelületi jellemzőiről pontosabb képet kaphatunk, ha figyelembe vesszük a zöldfelületi intenzitási adatokat. Fontos megjegyezni, hogy a zöldfelületi intenzitás nagyságát a temetőkben – ahol a szabad zöldfelület és a burkolt, sírkövel fedett és beépített területek mozaikszerűen helyezkednek el – a fölöttük lévő (több) koronaszint jelentősen befolyásolja. Az 3. táblázat adatai alapján megállapítható, hogy a működő köztemetők közül – a zöldfelületi intenzitás tekintetében – **az Erzsébeti, a Rákospalotai és a Tamás utcai temetők** szenvednek hiányt. E területeken különösen célszerű volna hosszú távon **a zöldfelületi intenzitás növelését** megcélózni, lehetőség szerint lombkorona szintet is létrehozni, hogy zöldfelületi (kondicionáló) szerepüket is betölthessék.

A lezárt köz- és felekezeti temetők zöldfelületi aránya és ZFI értéke jellemzően magas, köszönhetően a korábbi sírhely-kialakítási gyakorlatnak és a többéves zavartalanságuknak, amely kedvez a növényzet spontán fejlődésének.

Köztemető	Terület (ha)	Bővítési terület (ha)	ZFI érték (%)
Rozsos utcai temető	3,6	8,9	99
Véka utcai temető	0,8	3,3	88
Hunyadi János úti temető	0,3	0,0	76
Ganz Á. utcai temető (részben megszüntetett)	0,2	0,0	78
Nagykőrösi úti temető	1,8	0,0	85
Göcsej (Temető) utcai temető	1,8	0,0	91

3. táblázat: Lezárt köztemetők területe, lehetséges bővítési területe és zöldfelületi intenzitása

Temető	Terület (ha)	ZFI érték (%)
Gazdaság utcai református	1,8	98
Göcsej utcai református	3,7	94

4. táblázat: Lezárt felekezeti temetők területe és zöldfelületi intenzitása

A budapesti köztemetőekben egyre jelentősebb feladattá válik az elöregedő **fasorok** megújítása. Bár a kedvezőtlen környezeti hatások (pl.: szél, út- és közműépítések, parkolás által okozott mechanikai sérülések) a köztemetők területén kevésbé jelentkeznek, a fővárosi köztemetők területén folyamatosan olyan káresetek történnek, amelyet faegyedek törése, kidőlése okoz, megrongálva az ott levő síremlékeket, urnákat. A faállomány ütemezett megújítása mellett kiemelten fontos – élettartamának növelésével és vitalitásának fokozásával – az adott egyed védelme is. A temetői fasorok állapotfelmérése alapján tervszerű rekonstrukció mielőbbi megkezdése indokolt, különösen a Farkasréti, Óbudai és az Új köztemető területén. A köztemetők fenntartási színvonalának javítása érdekében a fásori és zöldfelületi rekonstrukciókat egy új **temetőfejlesztési koncepcióban** célszerű meghatározni.

A temetés kegyeleti és egyben település-üzemeltetési feladat, tehát ősi kultikus cselekmény és egyben mindenkori közegészségügyi kötelezettség is. A budapesti temetők területének többsége a BTI, töredék része a Fővárosi Önkormányzat tulajdona, a köztemetők közhasználatúak, de nem közterületek.

Sajnálatos módon vannak még olyan köztemetőként működő temetőrészek, melyek tulajdonosaival eddig nem jött létre megállapodás a területhasználat, illetve a tulajdonjog rendezését illetően. A Fővárosi Közgyűlés 2018. április 25-i ülésén döntött ezen ingatlanok tulajdonosaival történő megállapodások mielőbbi megkötése érdekében szükséges feladatokról.

A temetések zömében a BTI Zrt. üzemeltetésében levő köztemetőekben történnek Budapesten, illetve felekezeti temetőben, altemplomokban, valamint magánterületen, mivel magáningatlanokon is lehetséges urnák elhelyezése. Temetések fajtái: koporsós vagy urnás, utóbbin belül urna-elhelyezéses és hamvszórásos.

Az Angeli úti és a Tamás utcai temetőben kizárólag urnában történő temetés lehetséges; hamvak szórása három budapesti temetőben (valamint a hamvasztóművel rendelkező Csömöri sírkertben) történhet, a többi temetőben mind koporsós, mind urnás temetés lehetséges. Új temető létesítése van folyamatban a XVII. kerületi Bocskai utcában, 1,3 ha nagyságú területen. A fővárosi köztemetők elhelyezkedését a 14. ábra mutatja, azokban a 2018. évi szabad sírhelyek számát az 5. táblázat részletezi.

Sorszám	Temető megnevezése - kerület	Szabad sírhely (db)	Szabad urnahely (db)
1.	Angeli úti urnatemető XXII.	-	30
2.	Budafoki temető XXII.	82	238
3.	Cinkotai temető XVI.	205	80
4.	Csepeli temető XXI.	241	171
5.	Erzsébeti temető XX.	387	412
6.	Farkasréti temető XII.	512	853
7.	Kispesti öregtemető XIX.	-	-
8.	Kispesti temető XIX.	316	428
9.	Lőrinci temető XVIII.	318	293
10.	Megyeri temető IV.	227	548
12.	Óbudai temető III.	365	483
13.	Rákospalotai temető XV.	384	555
14.	Tamás utcai urnatemető III.	-	97
15.	Újköztemető X.	1584	2360

5. táblázat: BTI által üzemeltetett köztemetők szabad sírhelykapacitása 2018. (Forrás: BTI Zrt.)

Fontos kiemelni, hogy a fenti adatok kizárólag az azonnal elérhető új sírhelyek számát mutatják, a rátemetéses sírok, az új parcellák, művelésbe bevonható területek sirtábláinak kapacitását nem. Minden adatot felmérve, a budapesti szabad sírhelyek száma elérheti a 800 ezret is, tehát **akár 35 évre biztosított a sírhelykapacitás**, feltételezve, hogy ez idő alatt nem keletkeznek további kiadható sírhelyek. A nem a BTI által működtetett további, felekezeti temetőkre vonatkozóan kapacitási adatok nem állnak rendelkezésre.

A 2018. évre vonatkozó **Sírhely-gazdálkodási tervben** foglaltak alapján megállapítható, hogy 2018. évben a BTI a vele szemben támasztott lakossági igényeket, csakúgy, mint az előző években, ki tudja elégíteni. Teljesen új parcella kialakítása a következő köztemetőben lehetséges: Újköztemető, Csepeli, Lőrinci, Kispesti „Öreg” temető, Rákospalotai, Erzsébeti, Angeli úti és Tamás utcai urnatemető; e temetők esetében az 5. táblázatban feltüntetett sírhelytöbblet az új parcellák kialakításával akár a többszörösére is növelhető.

A szabad koporsós-temetési kapacitást vizsgálva szembevetendő, hogy a temetőben nagyságrendekkel több sírhely szabadul fel, mint amennyire szükség lenne, melynek egyik oka vélelmezhetően a magas sírhelydíj. A költségeken túlmenően jelentős hatással bír a temetkezési szokásokra a gyász kultúra változása, elhalványodása is, mivel a hamvszórásos temetés nem igényel a jövőben temetőlátogatást, sírgondozást.

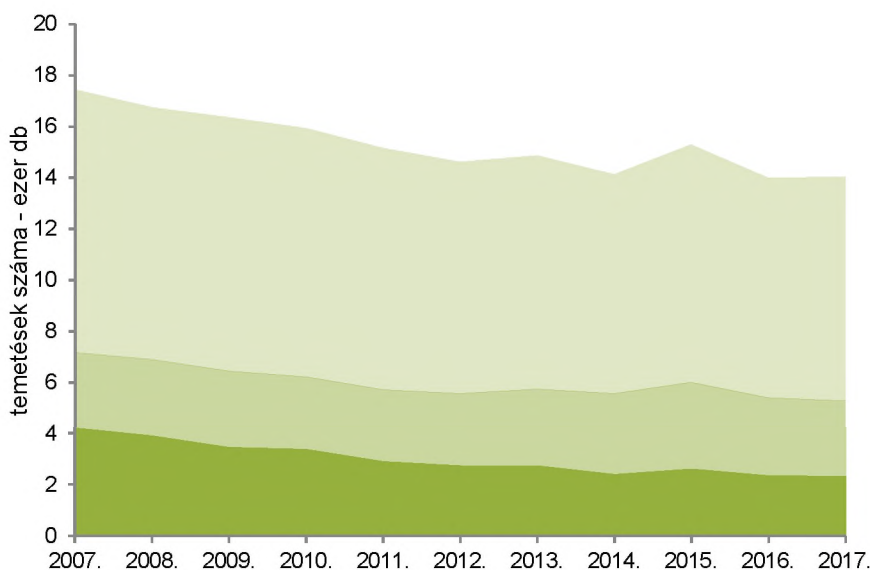
Az alternatív temetkezési szolgáltatások száma is jelentősen növekedett az elmúlt években, mint pl. hamvak természetben történő elhelyezése (erdei temetkezés, hajós szórás, légi szórás, altemplomokban történő szórás stb.).

Az **Újköztemető** méretei miatt önmagában is hosszú távra, szinte az egész város igényeit kielégítheti. Ugyanakkor a nagy méret viszont üzemeltetési gondokat vet fel, akár négy kisebb temető is működhetne itt. Az átfogó tervezés léptéke és a budapesti

lakossági igények e téren kevésbé találkoznak, a reális kereslet inkább a kisebb, s a lakókörnyezethez közelebbi (a hozzátartozók által könnyebben elérhető) temetők iránt van. A működő temetők egy részében talaj és talajvíz gondok merültek fel, így jelentős kapacitásbővítés ezekben nem várható. (Az egyes temetőknél jelentkező környezeti konfliktusok és egyéb jellemzők leírását, továbbá a temetkezés szempontjából meghatározó hatályos jogszabályok felsorolását a *Függelék 7. táblázata* és *8. táblázata* tartalmazza.)

A talajvizek tekintetében felvethető, hogy a temető – az urnatemetőket kivéve – erősen talajvíz-szennyező funkció, ezért a települések kútjainak védelme érdekében korábban az Országos Építésügyi Szabályzat védőtávolságot írt elő, de ez a közműves vízszolgáltatás elterjedése nyomán okafogyottá vált.

A temetések megoszlása – azok típusát tekintve – **egyre inkább a hamvasztásos temetés felé tolódik el**: jelenleg a temetések 84%-a urnás és 16 %-a a koporsós.



15. ábra: Temetések száma temetési fajtánként 2007-2017. (Forrás: BTI Zrt)

- Hamvasztásos - urnás
- Hamvasztásos - hamvszórás*
- Hagyományos koporsós

*hamvszórás: Nemzeti Sírkert, Óbudai temető, Újkoztemető, (Csömöri Sírkert, Duna, 2014-től repülőgépes szórás – Duna felett)

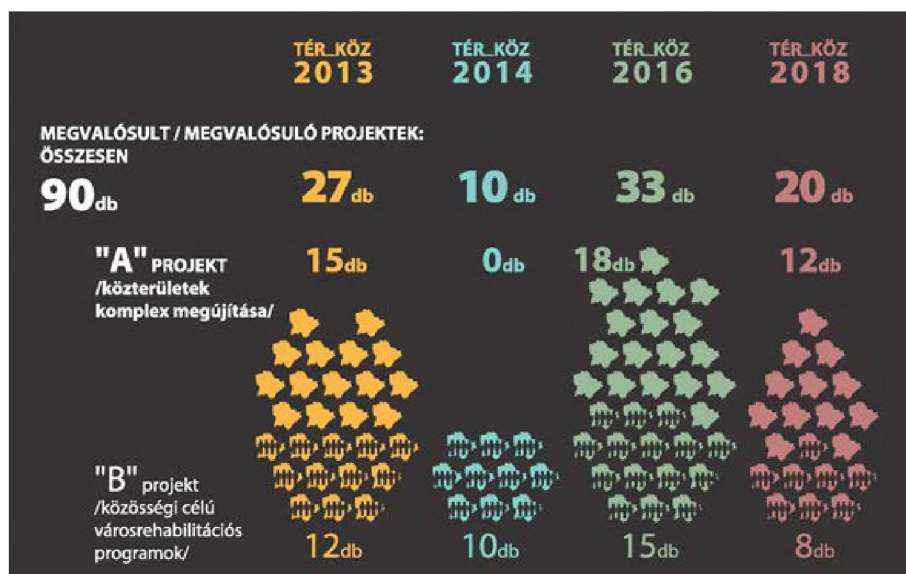
Intézkedések

A Fővárosi Önkormányzat a város környezeti állapotának javítása, fejlesztése érdekében különféle pályázati lehetőségeket hirdet meg a fővárosi zöldfelületek létrehozásával, megújításával, gondozásával kapcsolatos programok támogatására.

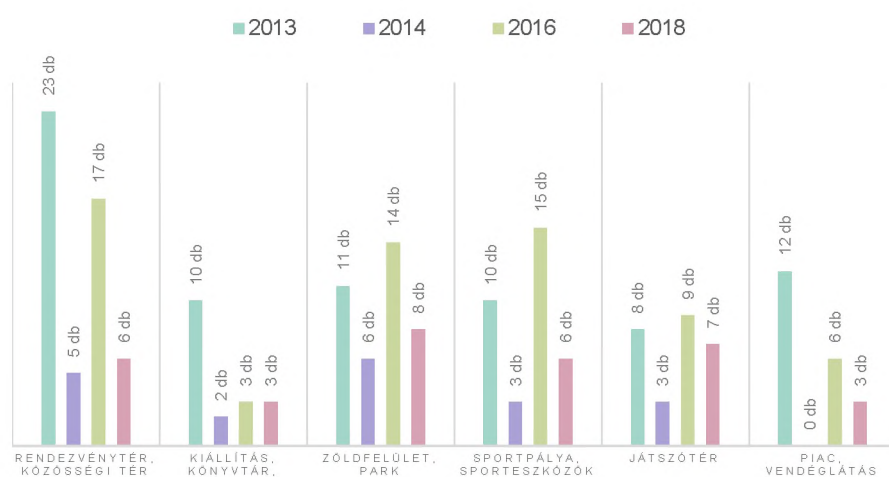
A Fővárosi Önkormányzat 2013 óta több alkalommal hirdetett meg pályázatokat „**TÉR_KÖZ**” címmel a közterületek és kapcsolódó épületek, üres és alulhasznosított ingatlanok közösségi célú megújítására, hasznosítására. A kerületi önkormányzatok civil együttműködéssel pályázhattak innovatív és fenntartható szemléletű rehabilitációs koncepciókkal; a kisebb közösségi célú beavatkozásoktól kezdve a komplex, nagyszabású városrehabilitációt megvalósító projektekig. Néhány példa az időközben megvalósult projektek közül: XVI. kerület Szilas park, IX. kerület Nehru park, V. kerület Szervita tér, XX. kerületi Hullám Csónakház és környezetének megújítása, a Nyugati pályaudvar és környékének megújítása, a XIV. kerület, Mogyoródi úti sportpályák felújítása, VIII. kerület Palotanegyed felújításai.

2013 óta a megvalósult, illetve a megvalósuló projektek száma összesen 90 db, melyből 45-45 db közterületi komplex megújítás, valamint közösségi célú városrehabilitációs program. Az egyes támogatott projektek tervezett funkciói szerinti megoszlását a *17. ábra* mutatja be. A pályázatok megvalósulását a főváros összesen

13,75 milliárd forinttal támogatta/támogatja átlagosan 44%-os támogatási intenzitással.



16. ábra: A TÉR_KÖZ pályázat projektjei számokban



17. ábra: TÉR_KÖZ projektek funkció szerinti megoszlása

A Kvt. felhatalmazása⁹ alapján a Fővárosi Önkormányzat létrehozta a **Fővárosi Környezetvédelmi Alapját**.¹⁰ A Környezetvédelmi Alapból támogatható - egyben a fővárosi telephelyű gazdasági szervezetek társadalmi felelősségvállalásának is teret adva - kiemelt pályázati célok:

- lakosság közvetlen lakókörnyezetének és zöldterületeinek tisztaságát, rendezettségét, rendszeres gondozását elősegítő akciók és programok támogatása;
- környezetvédelmi és természetvédelmi szemléletformálás a fővárosban;
- helyi védett természeti értékek megőrzését, eredeti, természetes állapotuk helyreállítását, valamint bemutatását segítő programok, akciók, továbbá a helyi védett természeti értékek fizikai védelmét szolgáló létesítmények kialakításának, illetve a meglévő kapcsolódó létesítmények karbantartásának és felújításának támogatása;
- az avar és kerti zöld hulladék komposztálás elősegítését célzó programok, akciók támogatása.

A Fővárosi Környezetvédelmi Alap 2018-as pályázatán összesen 7 alapítványi pályázó részére együttesen közel 20 millió Ft-ot ítelt meg¹¹. A támogatás többek között zöldfelület-fejlesztési programokat, komposztálási programokat, élőhely-kezeléseket, bemutatókat, természetvédelmi kezeléseket, valamint a környezeti neveléssel kapcsolatos pályázatokat segítette, amelyeket civil szervezetek, alapítványok, egy felsőoktatási intézmény, és egy társasház valósított meg.

Ugyanakkor sem a „TÉR_KÖZ” pályázat, sem a Fővárosi Környezetvédelmi Alap nem tudja a zöldfelületi intenzitás javítását érdemben előmozdítani. Az előbbi elsősorban a társadalmi részvételt és a közösségi funkciók megújítását, míg utóbbi általában a Fővárosi Környezeti Program céljainak megvalósítását segíti, tekintettel a Fővárosi Önkormányzat Civil Nyilatkozatának céljaira, továbbá a fővárosi lakóközösségek minél szélesebb körű, környezetvédelmi célú együttműködésének elősegítésére.

2016-ban jelentős faültetés kezdődött a „10.000 új fát Budapestre” program keretében, mely 2019 év végére befejeződik. A program célja az üres fahelyek beültetése, illetve a leromlott egészségi állapotban lévő utcai sorfák cseréje. A program befejeztével 10.000 db újonnan ültetett fával lesz gazdagabb Budapest.

További javasolt feladatok

Budapest zöldfelületi rendszerének fejlesztési koncepciója¹² a zöldfelületi rendszer védelmének és fejlesztésének érdekében a jelenlegi zöldfelület-gazdálkodás szervezeti és jogi hátterének, illetve finanszírozásának megújítását javasolja. Fő szempont a hatékonyság javítása, az ágazatokat átfogó, komplex szemlélet kialakítása, és a fenntartási színvonal növelése. Ehhez először is olyan szervezeti rendszert javasolt létrehozni, ahol a kiemelt közparkok és közterek fejlesztésének, illetve kezelésének koordinációja, szakirányítása egyszerre biztosított. (A Nemzeti Tájstratégiának megfelelően az érintett szaktárcáknál jelenleg kidolgozás alatt áll a városi tájépítési rendszer.)

A BKP-2021 célkitűzéseivel összhangban Budapest zöldfelületi rendszerének fejlesztési koncepciója és a majd arra épülő stratégia határozza meg a zöldfelület-gazdálkodással kapcsolatos specifikus célkitűzéseket és feladatokat. A koncepció a zöldfelület-gazdálkodásra vonatkozóan a következő fejlesztéseket javasolja:

- A meglévő közterületi zöldfelületek fenntartási színvonalának javítása
- Hatékonyabb igazgatási, szervezeti rendszer létrehozása
- A helyi közösségek és a fővárosi, illetve kerületi önkormányzatok közötti együttműködés javítása
- A gazdasági szereplők társadalmi szerepvállalásának javítása a zöldfelületi feladatok terén

A megfelelő zöldfelület-gazdálkodási és –fejlesztési intézkedésekhez elengedhetetlen, hogy megfelelő információk álljanak rendelkezésre a zöldfelületekről, különösen a közcélú zöldfelületekről és a közterületi fasorokról. Ennélfogva térinformatikai alapú **budapesti zöldkataszter létrehozása** szükséges, mely megteremti a lehetőséget a budapesti fák és fasorok egységes nyilvántartására, monitorozására, a naprakész adatbázis kezelésére és a változásokat lekövető azonnali visszacsatolásra. Fontos szempont a statisztikai összehasonlíthatóság, a naprakészség, a könnyen, interneten is kezelhető informatikai háttér, a kataszter szakmai tartalmának egységes meghatározása, a minél szélesebb körű online elérhetőség, valamint az informatikai háttérhez és az adatgyűjtéshez szükséges központi támogatási rendszer biztosítása. A FŐKERT hamarosan elkészülő zöldkatasztere kellő részletettségűvel, nyilvánossággal mutatja be a Fővárosi Önkormányzat kezelésében álló

zöldfelületeket, valamint a hozzá tartozó élő- és élettelen elemek objektív értékszámítási modelljét. Hosszú távon, a kerületi önkormányzatok és az egyéb zöldfelület-gazdálkodók együttműködésével egy olyan kataszter kiépítése szükséges, amely minden közcélú zöldfelület és fasor adatait tartalmazza függetlenül attól, hogy milyen szervezet kezelésében áll. A budapesti lakosok jellemzően nem tudják, hogy a közhasználatú zöldfelületek, fasorok kapcsán mely közigazgatási szervhez lehet fordulni. Ennélfogva egy ilyen egységes kataszter megfelelő tájékoztatási eszköz lehet a lakosság számára, amellyel, hogy elősegíti a különböző szervek zöldfelület-gazdálkodási munkáinak összehangolását.

Az elégtelen zöldterületi ellátottság nem csak a zöldfelületek hiányából, hanem azok leromlott állapotából és kihasználtságuk mértékéből is fakad. A közparkok kezelésében éveken át tartó alulfinanszírozottság már eddig is visszafordíthatatlan károkat okozott azok minőségében, ezért a fajlagos támogatási forrásokat (1 m²-re jutó ráfordítást) a technológiai optimumhoz közelíteni kell, ezen kívül a zöldterületeket, vagy más városi szabadtereket legalább 15 évenként fel kell újítani.

A finanszírozási problémák megoldásának egyik eszköze lehet a „**Zöldfelületi Alap**” létrehozása.

Az alap létrehozásával biztosítani lehet a hosszú távú, tartamos zöldfelület-gazdálkodás pénzügyi forrásait, **így figyelembe lehet venni a zöldfelületi vagyon amortizációját** (az elöregedő faegyedek kiváltását, új faegyedek/fasorok telepítését). Az alap finanszírozását többek közt a közterületi zöldfelületekhez kapcsolódó **bevételekből** – pl. közmű infrastruktúrák kiépítéséhez kapcsolódó **kártérítésekből, illetve ún. fapótlási díjakból** – is lehetne biztosítani. Rövid távon a Fővárosi Környezetvédelmi Alapot kell alkalmassá tenni arra, hogy befogadja kártérítésekből, illetve ún. fapótlási díjakból (fakivágás utáni fapótlási kötelezettség pénzbeli megváltása) származó bevételeket. Ezáltal biztosítani lehet és kell, hogy ezek a bevételek a zöldfelületek, fasorok fejlesztésére fordíthatóak.

A parkok fenntartásának és felújításának megfelelő finanszírozása mellett a **túlterhelt parkokat tehermentesíteni** is kell, ennek érdekében a **rendezvényeket korlátozni szükséges**. A terhelés csökkenését eredményezheti az, ha egyes területeken a rendezvények száma csökken, valamint két rendezvény között elegendő idő marad a park regenerálódásához. A **közterület-használati engedélyeket** az egyes rendezvények típusa, jellege és a rendezvények között tartandó, **a zöldfelület regenerálódásához minimálisan szükséges időtartam figyelembevételével** javasolt kiadni.

A megfelelő zöldfelület-gazdálkodás eléréséhez ezen kívül szükséges **a zöldterületek tulajdonjogi, illetve kezelői háttérének rendezése** is. Ennek érdekében a kiemelt közcélú zöldterületekről szóló Fővárosi Közgyűlési rendeletben felsorolt zöldterületek tulajdonosi helyzetét javasolt úgy rendezni, hogy **a Fővárosi Önkormányzat kizárólagos tulajdonjogot szerezzen ezeken a területeken, vagy a kezelői feladatokat a terület tulajdonosával megkötött vagyongazdálkodási szerződés alapján** indokolt végezni.

Függelék

	2011		2012			2013				2014				2015				2016				2017				2018			
	Terület		Terület		Tényleges ráfordítás	Terület		Tényleges ráfordítás		Terület		Tényleges ráfordítás		Terület		Tényleges ráfordítás		Terület		Tényleges ráfordítás		Terület		Tényleges ráfordítás		Terület		Tényleges ráfordítás	
	ha	%	ha	%	Ft	ha	%	millió Ft	%	ha	%	millió Ft	%	ha	%	millió Ft	%	ha	%	millió Ft	%	ha	%	millió Ft	%	ha	%	millió Ft	%
Kiemelt közlekedési útvonalak menti zóldsávok	510	33%	510	26%		480	25%	207	8,6%	500	21%	249	9,0%	509	21%	295	13%	495	21%	441	16%	509	21%	522	16%	509	22%	661	20%
Helyi természetvédelmi területek	127	8%	493	26%		478	25%	26	1,1%	846	35%	36	1,3%	846	36%	20	1%	846	36%	29	1%	846	36%	44	1%	846	36%	41	1%
Kiemelt közcélú zöldterületek	463	29%	461	24%		462	24%	1 624	67,9%	394	16%	1 931	69,7%	398	17%	1 508	65%	442	19%	1 514	57%	398	17%	1 754	54%	377	16%	1 830	57%
Fajlagos ráfordítás								351				490				379				342				441				486	
Fővárosi tulajdonú és vagyonkezelésbe átadott ingatlanok	207	13%	205	11%		223	12%	51	2,1%	370*	16%	83	3,0%	350	16%	74	3%	317	14%	92	3%	350	15%	90	3%	350	15%	146	5%
Erdő besorolású területek	171	11%	181	9%		181	10%	9	0,4%	181	8%	5	0,2%	179	8%	5	0%	179	8%	8	0%	179	8%	7	0%	179	8%	8	0%
Nem kiemelt, de intenzíven fenntartott zöldterületek	29	2%	23	1%		23	1%	31	1,3%	29	1%	61	2,2%	24	1%	43	2%	2	0%	24	1%	24	1%	32	1%	28	1%	29	1%
Kiemelt fasorok alatti zóldsávok	60	4%	61	3%		61	3%	12	0,5%	63	3%	32	1,2%	63	3%	37	2%	63	3%	59	2%	63	3%	64	2%	63	3%	80	2%
Kiemelt fasorok fenntartási feladatai												203	7,3%			180	8%			249	9%			346	11%			396	12%
"10.000 új fa"																				149	6%			248	8%			428	13%
Egyéb								434	18,1%			168	6,1%			150	6%			108	4%			120	4%			275	9%
Szerződéses főösszeg (kompenzáció)					2211			2393				2768				2312				2676				3 227				3 894	
Összesen	1567		1934			1908		1 959		2383		2 398		2369		1 982		2344		2 170		2369		2 513		2352			

* ebből 150 ha a Duna-parti ingatlanok

2014-ben a kiemelt közcélú zöldterületek köréből kikerült a Városliget, mivel a Városliget Zrt. vagyonkezelésébe került

6. táblázat: A FŐKERT által fenntartott területek megosztásának változása 2012-2018 között
(Forrás: FŐKERT)

A Főkert Nonprofit Zrt. által kezelt kiemelt fasorok 2018. évi értékelésének módszertana

Értékelési paraméterek:

- fasor összetétele
- üres fahelyek százalékos aránya
- faállomány átlag életkora
- faj szerinti összetétele
- fasor általános állapot
- fasorra jellemző élettér
- fasor területi elhelyezkedése
- fasorra ható környezeti terheltség
- funkció

Fasor összetétele tényező

- a fasorban található üres fák százalékos aránya az összes fahelyhez képest (%)
- a fasort alkotó egyes fák életkorának ($\text{kor} = \text{törzsméret} * 0,95$) átlaga alapján (év)
- faj szerinti összetétel (a fasort alkotó fák fajok szerinti összetétele: homogén (legfeljebb 1 család fajjai), néhány faj (2-4 család fajjai), heterogén (5 vagy annál több család fajjai))

Fasor általános állapota tényező

A fasorok állapota a „bel és külterületi fasorok EU-módszer szerinti” értékeléssel kapott, az egyes fákra vonatkozó gyökér, törzs és korona állapot értékszám átlagolása alapján került meghatározásra, a korábbi értékelésnek megfelelően.

Élettér tényező

A fahelyek környezet elemzése (automata öntözőrendszer ellátottság, fahely mérete, kiemelt zóldsáv, épület közelség, légvezeték) alapján lett meghatározva.

Helyszín tényező

A vizsgált fasorok környezetének faállomány ellátottsága alapján került meghatározásra, a korábbi értékelésnek megfelelően.

Terhelés tényező

A legnagyobb környezetterhelést (légszennyezettség, téli sózás, talajtömörödés, talajszennyezettség) jelentő közúti járműforgalom alapján került meghatározásra. Az egyes fasorok a közlekedésből eredő zaj mértéke (az adott útszakasz terheltsége) alapján kerültek besorolásra, zajtérkép elemzés alapján, a korábbi értékelésnek megfelelően.

Funkció tényező

A fasor legfontosabb szolgáltatása (városképi elem, zajterhelés csökkentése, izoláló funkció) alapján került meghatározásra.

Az értékeléshez felhasznált képlet:

Fasor összetétele tényező * állapot tényező * élettér tényező * helyszín tényező * terhelés tényező * funkció tényező = beavatkozási igény értékszám

Beavatkozási igény értékszám

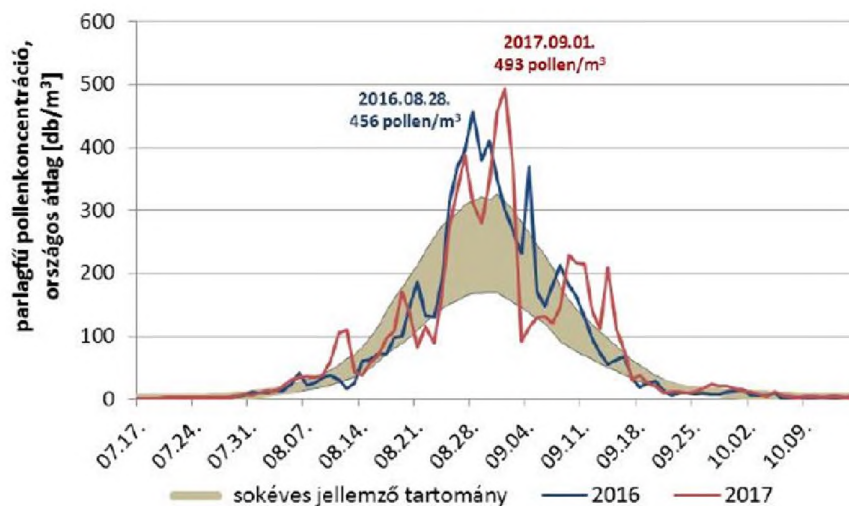
A beavatkozási igény értékszám meghatározza az adott fason végzendő jelentős beavatkozás ütemezésének időtávját. A beavatkozási igény értékszám alapján a faszor fenntartási intenzitása is meghatározható. További kritériumok:

- Amennyiben az üres fahelyek aránya meghaladja a 30%-ot a „sürgős beavatkozási időtáv” kategóriába kerül a faszor.
- Amennyiben a faszor életkora meghaladja a 40 évet a „sürgős beavatkozási időtáv” kategóriába kerül. A sürgős beavatkozási időtávot (1-3-év) a magas baleseti kockázat indokolja és az idős faszori fák állapotfüggő kezelését jelenti.

Allergén növények pollenterhelése

kategória	alacsony	közepes	magas	nagyon magas
jelölés	+	++	+++	++++
kiváltott tünetek	tüneteket nem okoz	érzékeny allergiásoknál okoz tüneteket	minden allergiásnál tüneteket okoz	minden allergiásnál heves tüneteket okoz
fák, bokrok	1 – 10	11 – 100	101 – 500	501 –
csalánfélék (<i>Urticaceae</i>)				
pázsitfűfélék (<i>Poaceae</i>)				
útifű (<i>Plantago</i>)				
lórom, sóska (<i>Rumex</i>)				
libatopfélék (<i>Chenopodiaceae</i>)	1 – 10	11 – 30	31 – 100	101 –
parlagfű (<i>Ambrosia</i>)				
egyéb lágyszárúak				
gombák				
<i>Alternaria</i>	1 – 90	91 – 200	201 – 400	401 –
<i>Cladosporium</i>	1 – 2 500	2 501 – 5 000	5 001 – 10 000	10 001 –

18. ábra: Az allergén elemek kategóriabeosztásai légköri koncentrációjuk (db/m^3) szerint (forrás: Nemzeti Népegészségügyi Központ)



19. ábra: A parlagfűpollen országos napi átlagkoncentrációjának alakulása 2016-ban és 2017-ben (a sokéves jellemző tartományt a 2000-2016 időszak alapján számított 50, illetve 75%-os percentilis görbék közötti sávval szemléltettük – forrás: Nemzeti Népegészségügyi Központ)

Köztemetők - BTI Zrt adatai

7. táblázat: Az egyes köztemetőket érintő környezeti konfliktusok

Temető megnevezése kerület	Környezeti konfliktus
Angeli úti urnatemető XXII.	- jelentős forgalmi terhelés éri az Angeli út és a vasútvonal felől
Budafoki temető XXII.	- betelő, bővítési lehetőség nincs, rotáció
Cinkotai temető XVI.	- jelentős forgalmi terhelés éri a Szabadföld út felől, illetve az MO felől - szabad sírhely nincs, rátemethető sírhely viszont sok van - tulajdonjogi rendezés szükséges a meglévő temető területén
Csepeli temető XXI.	- jelentős forgalmi terhelés éri a II. Rákóczi Ferenc út és Plútó utca felől - a Plútó utca menti sávban tulajdonjogi rendezés szükséges
Erzsébeti temető XX.	- bővítésbe vont területe sittel feltöltött
Farkasréti temető XII.	- jelentős forgalmi terhelés éri az Érdi út és a Németvölgyi út felől - betelő, a belső tartalékok kihasználtak. - időszakosan talajvíz gondokkal küzd.
Kispesti öreg temető XIX.	- jelentős forgalmi terhelés éri a Nagykőrösi út felől - talajvízesedési problémák jelentkezhetnek
Kispesti temető XIX.	- jelentős forgalmi terhelés éri a Puskás Ferenc utca és Csapó utca felől - talajvíz emelkedés
Lőrinci temető XVIII.	- bővítésbe vont terület részlegesen sittel feltöltött
Megyeri temető IV.	- a temető északi (Szilas-patak közeli) részén talajvíz, illetve talaj gondok vannak - a Megyeri út felől jelentős forgalmi terhelés (zaj, légszennyezés) éri
Óbudai temető III.	- jelentős forgalmi terhelés éri az Bécsi út és a Pomázi út felől
Rákospalotai temető XV.	- a bővítés során hozzátartozó területen talajproblémák vannak - jelentős forgalmi terhelés éri a Szentmihályi út felől, valamint az M3-ról
Tamás utcai urnatemető III.	- nincs információ környezeti terhelésről - tartalékterülete nehezen megközelíthető (magasan fekszik)
Újköztemető X.	- jelentős forgalmi terhelés éri a Kozma utca felől - repülési zaj terheli (Ferihegy). - csak egy bejárata van, több irányú megközelítés hiányzik

8. táblázat: BTI Zrt kezelésében lévő budapesti köztemetők környezeti és üzemi adatai

Temető neve	Talaj minősége	Talajvíz szintje	Előző használatból származó terhelés	Forgalmi terhelés	Üzemi tevékenység, hulladék-gazdálkodás	Bővítési terület
Angeli úti*	barna erdő talaj, homok	nem releváns	nincs	-	-	van
Budafoki	agyagos, kötött	2 m alatt	nincs	-	-	nincs
Cinkotai	barna erdőtalaj	2 m alatt	nincs	-	-	nincs
Csepeli	barna erdőtalaj	2 m alatt	nincs	-	-	van
Erzsébeti	homokos	2 m alatt	nincs	behajtás és belső parkolás	-	nincs

Temető neve	Talaj minősége	Talajvíz szintje	Előző használatból származó terhelés	Forgalmi terhelés	Üzemi tevékenység, hulladék-gazdálkodás	Bővítési terület
Farkasréti	agyagos, kötött	2 m fölött lehet	nincs	behajtás és belső parkolás	-	nincs
Kispesti	barna erdőtalaj	2 m fölött lehet	nincs	-	-	nincs
Kispesti öreg	barna erdőtalaj	2 m fölött lehet	nincs	-	-	nincs
Lőrinci	homokos	2 m alatt	hulladék, urnás temetésre alkalmas	-	-	van
Megyeri	barna erdőtalaj, lápos	2 m fölött lehet	nincs	-	-	van, belső
Kerepesi /Nemzeti Sírkert	barna erdőtalaj	2 m alatt	nincs	behajtás és belső parkolás	légszennyező pontforrás (fűtés)	nincs
Óbudai	agyagos	2 m alatt	nincs	behajtás és belső parkolás	légszennyező pontforrás (fűtés)	nincs
Rákospalotai	barna erdőtalaj	2 m alatt	nincs	-	-	nincs
Tamás utcai*	n.a.	nem releváns	nincs	-	-	van
Új-köztemető	n.a.	2 m alatt	nincs	behajtás és belső parkolás	járműjavítás, tisztítás, szállítás, raktározás,	van, belső

* urnatemető

Temetkezés - hatályos jogszabályi háttér (kivonatos):

- 1997. évi LXXVIII. Tv. az épített környezet védelméről
- 1997. évi CLIV. Tv. az egészségügyről
- 1999. évi XLIII. Tv. a temetőkről és a temetkezésről
- a temető törvény végrehajtásáról szóló 145/1999. (X.1.) Korm.rend.
- a halottvizsgálatról és a halottakkal kapcsolatos eljárásról szóló 351/2013. (X.4.) Korm.rend.
- az országos településrendezési és építési követelményekről szóló 253/1997. (XII.20.) Korm. rend.
- a kegyeleti közszolgáltatásról és a köztemetők rendjéről szóló 5/2016. (V. 11.) Föv. Kgy. rendelet

A fejezet hivatkozásai

¹ A helyi önkormányzatokról szóló 1990. évi LXV. törvény 63/A. § I) pont, hatályon kívül 2013. január 1-jétől.

² 14/1993. (IV. 30.) Föv. Kgy. rendelet a kiemelt közcélú zöldterületekről

³ Főkert Nonprofit Zrt. (2007): Kiemelt zöldterületek fenntartásának forrásigénye

⁴ Dr. M. Szilágyi Kinga, Dr. Balogh Péter István, Dr. Fekete Albert, Dr. Almási Balázs, Kanczlerne Veréb Mária (2014): A Városliget parkhasználati felmérése

⁵ Prof. Dr. Persányi Miklós, a Liget Budapest Projekt kert- és tájépítészeti feladatainak miniszteri biztosa által összegyűjtött adatok, a fővárosi kerületi önkormányzatok 2017 tavaszán nyújtott adatszolgáltatása szerint.

⁶ Vonatkozó jogszabályok: a Magyarország helyi önkormányzatairól szóló 2011. évi CLXXXIX. törvény 23. § (4) bekezdés 1. pontja, a Fővárosi Önkormányzat kezelésében lévő főútvonalak, közutak és közterületek kijelöléséről szóló 432/2012. (XII. 29.) Korm. rendelet 1-2. melléklete, valamint a helyi közutak kezelésének szakmai szabályairól szóló 5/2004. (I. 28.) GKM rendelet melléklete

⁷ 14/1993. (IV. 30.) Főv. Kgy. rendelet a kiemelt közcélú zöldterületekről

⁸ 253/1997. (XII. 20.) Korm. rendelet az országos településrendezési és építési követelményekről 2. számú melléklet, 14. sor

⁹ 1995. évi LIII. törvény 58. § (1) bekezdése

¹⁰ 12/2009. (III. 13.) Főv. Kgy. rendelet a Fővárosi Önkormányzat Környezetvédelmi Alapjáról

¹¹ 1092/2018.(XI.14.) Főv. Kgy. hat.

¹² 1255/2017.(VIII.30.) Főv. Kgy. hat.