

A fasorokon elvégzendő jelentős beavatkozások időtávja – a fasorok általános állapotának leromlása okán – egy sürgetőbb, rövid távra ütemezendő, és a fasorok többségét érintő, fokozott fenntartást igényel.

	2008	2018	Változás
Összes fahely (db):	8445	8801	+4%
Fák átlagos kora (év):	29	27	-7%
Fasor általános állapota (érték: 1-5):	3,48	2,99	-14%
Jelentős beavatkozás ütemezése: érték: 0 (azonnali beavatkozás szükségessége) – 1 (nincs szükség beavatkozásra)	0,85	0,69	-16%
Fasor fajösszetétele	Néhány faj	Heterogén	Heterogenitás nőtt

2. táblázat: A FŐKERT Nonprofit Zrt. által kezelt kiemelt fasorok közül véletlenszerűen kiválasztott 33 db fasor átlagos jellemzőinek változása 2008 és 2018 között (Forrás: FŐKERT)

Ugyanakkor a fatelepítéseknél a mennyiségi szempontokon túl előtérbe kerültek a minőségi szempontok is, ugyanis a fáknak megfelelő életteret biztosítva jelentősen javítható egészségi állapotuk, növelhető élettartamuk.

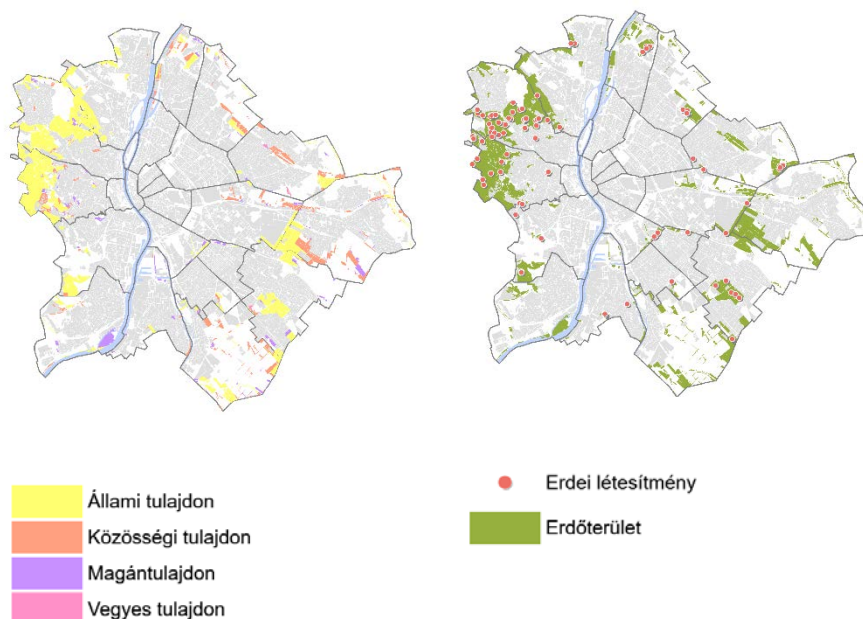
Erdőterületek

A fővárosi erdőterületek **több mint kétharmada (70%) állami tulajdonú**, vagyongazdálkója a Pilisi Parkerdő Zrt. A fővárosi erdőterületek **további tulajdonosai közel 22-23%-os** arányban: kerületi önkormányzatok, gazdasági szervezetek és magánszemélyek.

A **Fővárosi Önkormányzat, illetve intézményeinek, közmű- és közszolgáltató vállalatainak tulajdonában** mintegy 310 hektár **(5% körüli)** erdőterület lehet, ennek pontos felmérése – a Fővárosi Önkormányzat intézményi, közmű- és közszolgáltató vállalati körében – indokolt.

A **Fővárosi Önkormányzat** 2017. évi vagyongazdálkósági felmérése szerint a Vagyongazdálkósági Főosztály és a Városigazgatósági Főosztály **vagyongazdálkósági felmérése** 270,8 hektár (az összes erdőterület **4,6%-a**) **erdő** található (ami 526 ingatlant érint), melyből 210 hektárra készült körzeti erdőterv.

A fővárosi erdőkben található közjóléti létesítmények többsége – a magas látogatottság miatt – a Budai Tájvédelmi Körzetben található; a létesítmények aránya kiugróan magas a II. kerületi részekben. Közjóléti szempontból megemlíthető még a budai Kamaraerdő és a pesti oldali Halmierdő.



102. ábra: Üzemtervezett erdők tulajdontípus szerint, 2016. (Forrás: Nemzeti Élelmiszerlánc-biztonsági

113. ábra: Erdői létesítmények, 2016. (Forrás: Nemzeti Élelmiszerlánc-biztonsági Hivatal)

Helyi jelentőségű védett természeti területek

A FŐKERT a helyi jelentőségű védett természeti területeken a FÖRI által összeállított természetvédelmi szakmai terv alapján, a természetvédelmi hatóság (Budapesten a főjegyző) által engedélyezett természetvédelmi kezelési munkákat végez a fővárosi civil szervezetekkel együttműködve; a feltárt inváziós fajok végleges visszaszorítására: (részletes ismertetés: *1.1. Természeti környezet állapota c. fejezetben.*)

Temetkezés, temetők

Területi kiterjedésük és magas zöldfelületi arányuk miatt külön említést érdemelnek – nem feledve azok különleges városüzemeltetési szerepét – a **temetők területei**. A temetőknek, mint különleges városüzemeltetési területeknek az elsődleges feladata, hogy az elhunytak számára méltó helyet, a hozzátartozók számára pedig megfelelő kegyeleti lehetőséget biztosítsanak. A temetők kultúrtörténeti jelentőségén túl másodlagos funkcióját, zöldfelületi szerepét ennek figyelembevételével kell értelmezni.

A természetközeli, de rendezett környezet a gyászolók számára megnyugvást jelent, ugyanakkor a jelentős temetői zöldfelületek részt vesznek a települési környezet kedvezőtlen hatásainak ellensúlyozásában, az ökológiai viszonyok javításában, továbbá bárki számára meghatározó lehet a temetők kultúrtörténeti vonatkozása is. A temetői területek optimális működését többek között azok minél rendezettebb állapota segíti elő.

A működő és lezárt köztemetők, valamint a tartalék és bővítési területek (összesen mintegy 450 ha) fenntartását – az Albertfalvai temető kivételével, mely jelenleg már magántulajdonban lévő temetkezési emlékhely – a BKM végzi, miután a Budapesti Temetkezési Intézet Nonprofit Zrt. a BKM „BTI Temetkezési Divíziójává (a továbbiakban: BTI) alakult át 2021. szeptember 1-jén. A **BTI által működtetett, valamint a lezárt köztemetők** elhelyezkedését a *14. ábra* szemlélteti. Az egyes temetők zöldfelület-gazdálkodási adatait a működő temetők esetében a *3. táblázat*, a lezárt temetők esetében pedig a *4. táblázat* tartalmazza.



12. ábra: A BTI Zrt. által működtetett és lezárt köztemetők elhelyezkedése



Sorszám	Temető megnevezése – kerület	Terület (ha)	Bővítési terület (ha)	Fenntartott zöldfelülete (%)	ZFI érték (%)
1	Angeli úti urnatemető XXII.	2,5	-	47	73
2	Budafoki temető XXII.	5,9	-	46	58
3	Cinkotai temető XVI.	8,9	-	41	72
4	Csepeli temető XXI.	12,3	1,2	57	66
5	Erzsébeti temető XX.	23,8	-	66	56
6	Farkasréti temető XII.	39,7	-	57	86
7	Kispesti öregtemető XIX.	2,6	-	51	74
8	Kispesti temető XIX.	15,9	-	33	76
9	Lőrinci temető XVIII.	11,1	16,8	55	83
10	Megyeri temető IV.	26,9	-	57	76
11	Kerepesi temető / Nemzeti Sírkert VIII. (NÖRI)*	62,5	-	67	83
12	Óbudai temető III.	25,4	-	62	88
13	Rákospalotai temető XV.	19,4	1,3	64	65
14	Tamás utcai urnatemető III.	1,8	0,2	85	78
15	Újköztemető X.	207,0	22,7	25	91
16	Csömöri sírkert és hamvasztómű	0,9	n.a.	n.a.	n.a.

3. táblázat: BTI által működtetett köztemetők fontosabb adatai

*A Kerepesi temetőt – Nemzeti Sírkertet – 2016. május 1-jétől a Nemzeti Örökség Intézete (NÖRI) vette vagyonekezelésbe és az 58-as parcellában való temetést (csak itt lehetséges temetni), illetve a hamvasztást is a NÖRI engedélyezi. A sírkertet ettől kezdve nem a BTI üzemelteti, köztemetői funkciója gyakorlatilag megszűnt.

A BTI tulajdonába tartozik a Csömöri sírkert (urnatemető) és hamvasztómű is, amely a XVI. kerületi lakosság ellátásában is szerepet játszik.

A fenntartott zöldfelületi arány összevethető az OTÉK⁸ által meghatározott követelménnyel, a legkisebb zöldfelületi aránnyal (különleges temetőterületekre ennek minimum értéke 40%), azzal a megjegyzéssel, hogy ez csak a BTI által fenntartott zöldfelületre vonatkozik, nem tartalmazza pl. a zöldfelületként kialakított sírhelyek területét, így az egyes temetők tényleges zöldfelületi aránya ennél vélhetően valamivel – az Újköztemetőé például lényegesen – nagyobb. A temetőkről és a temetkezésről

Függelék

	2011		2012		2013		2014		2015		2016		2017		2018		2019		2020																	
	Terület		Tényleges ráfordítás		Terület		Tényleges ráfordítás		Terület		Tényleges ráfordítás		Terület		Tényleges ráfordítás		Terület		Tényleges ráfordítás																	
	ha	%	ha	%	ha	%	ha	%	ha	%	ha	%	ha	%	ha	%	ha	%	ha	%	millió Ft	%														
Kiemelt közlekedési útvonalak menti zöldsávok	510	33%	510	26%	480	25%	207	8,6%	500	21%	249	9,0%	495	21%	441	16%	509	21%	522	16%	509	22%	661	17%	478	21%	749	18%	479	21%	796	19%				
Helyi természetvédelmi területek	127	8%	493	26%	478	25%	26	1,1%	846	35%	36	1,3%	846	36%	29	1%	846	36%	44	1%	846	36%	41	1%	836	37%	65	2%	860	37%	63	1%				
Kiemelt közcélú zöldterületek	463	29%	461	24%	462	24%	1 624	67,9%	394	16%	398	17%	1 931	69,7%	442	19%	398	17%	1 754	54%	377	16%	1 830	47%	316	14%	2 032	49%	398	17%	2 179	51%				
Fajlagos ráfordítás							351				490				342				379				486				643				548					
Fővárosi tulajdonú és vagyonkezelésbe átadott ingatlanok	207	13%	205	11%	223	12%	51	2,1%	370*	16%	83	3,0%	317	14%	92	3%	350	15%	90	3%	350	15%	146	4%	350	16%	142	3%	315	14%	150	4%				
Erdő besorolású területek	171	11%	181	9%	181	10%	9	0,4%	181	8%	5	0,2%	179	8%	8	0%	179	8%	7	0%	179	8%	8	0%	181	8%	13	0%	181	8%	10	0%				
Nem kiemelt, de intenzíven fenntartott	29	2%	23	1%	23	1%	31	1,3%	29	1%	61	2,2%	24	1%	43	2%	24	1%	24	1%	24	1%	24	1%	28	1%	48	1%	22	1%	39	1%				
Kiemelt fasorok alatti zöldsávok	60	4%	61	3%	61	3%	12	0,5%	63	3%	32	1,2%	63	3%	37	2%	63	3%	59	2%	63	3%	80	2%	62	3%	91	2%	62	3%	87	2%				
Kiemelt fasorok fenntartási feladatai											203	7,3%			180	8%							249	9%			346	11%			547	13%	722	17%		
Fatelepítések																							149	6%			248	8%			237	6%	119	3%		
Egyéb							434	18,1%			168	6,1%			150	6%							108	4%			120	4%			200	5%	107	2%		
Szerződéses főösszeg (kompenzáció)							2393				2768				2312								2676				3 227				4 124		4 271			
Összesen	1567		1934		1908		1 959		2383		2 398		2344		2 369		2 344		2 369		2 369		2 170		2352		2251		2317							

* ebből 150 ha a Duna-parti ingatlanok

5. táblázat: A FŐKERT által fenntartott területek megoszlásának változása 2012-2020 között (Forrás: FŐKERT)

F.1. A Főkert Nonprofit Zrt. által kezelt kiemelt fasorok 2018. évi értékelésének módszertana

Értékelési paraméterek:

- fasor összetétele
- üres fahelyek százalékos aránya
- faállomány átlag életkora
- faj szerinti összetétele
- fasor általános állapot
- fasorra jellemző élettér
- fasor területi elhelyezkedése
- fasorra ható környezeti terheltség
- funkció

Fasor összetétele tényező

- a fasorban található üres fák százalékos aránya az összes fahelyhez képest (%)
- a fasort alkotó egyes fák életkorának ($\text{kor} = \text{törzsméret} * 0,95$) átlaga alapján (év)
- faj szerinti összetétel (a fasort alkotó fák fafaj szerinti összetétele: homogén (legfeljebb 1 család fafajai), néhány faj (2-4 család fafajai), heterogén (5 vagy annál több család fafajai))

Fasor általános állapota tényező

A fasorok állapota a „bel és külterületi fasorok EU-módszer szerinti” értékeléssel kapott, az egyes fákra vonatkozó gyökér, törzs és korona állapot értékszám átlagolása alapján került meghatározásra, a korábbi értékelésnek megfelelően.

Élettér tényező

A fahelyek környezet elemzése (automata öntözőrendszer ellátottság, fahely mérete, kiemelt zóldsáv, épület közelség, légvezeték) alapján lett meghatározva.

Helyszín tényező

A vizsgált fasorok környezetének faállomány ellátottsága alapján került meghatározásra, a korábbi értékelésnek megfelelően.

Terhelés tényező

A legnagyobb környezetterhelést (légszennyezettség, téli sózás, talajtömörödés, talajszennyezettség) jelentő közúti járműforgalom alapján került meghatározásra. Az egyes fasorok a közlekedésből eredő zaj mértéke (az adott útszakasz terheltsége) alapján kerültek besorolásra, zajtérkép elemzés alapján, a korábbi értékelésnek megfelelően.

Funkció tényező

A fasor legfontosabb szolgáltatása (városképi elem, zajterhelés csökkentése, izoláló funkció) alapján került meghatározásra.

Az értékeléshez felhasznált képlet:

Fasor összetétele tényező * állapot tényező * élettér tényező * helyszín tényező * terhelés tényező * funkció tényező = beavatkozási igény értékszám

Beavatkozási igény értékszám

A beavatkozási igény értékszám meghatározza az adott fason végzendő jelentős beavatkozás ütemezésének időtávját. A beavatkozási igény értékszám alapján a faszor fenntartási intenzitása is meghatározható. További kritériumok:

- Amennyiben az üres fahelyek aránya meghaladja a 30%-ot a „sürgős beavatkozási időtáv” kategóriába kerül a faszor.
- Amennyiben a faszor életkora meghaladja a 40 évet a „sürgős beavatkozási időtáv” kategóriába kerül. A sürgős beavatkozási időtávot (1-3-év) a magas baleseti kockázat indokolja és az idős faszori fák állapotfüggő kezelését jelenti.

F.2. Temetkezés, temetők

Temetkezési módok és szokások, sírhelykapacitás

A temetések zömében a BTI üzemeltetésében levő köztemetőekben történnek Budapesten, illetve felekezeti temetőben, altemplomokban, valamint a terület tulajdonosának, illetve üzemeltetőjének engedélyével egyéb területeken, magáningatlanokon is lehetséges urnák elhelyezése. Temetések fajtái: koporsós vagy hamvasztással történő temetkezés, utóbbin belül urnás temetés, urna elhelyezés és hamvszórás, továbbá lehetőség van az urnák kiadására is.

Az Angeli úti és a Tamás utcai temetőben kizárólag urnában történő temetés lehetséges; hamvak szórása három budapesti temetőben (valamint a hamvasztóművel rendelkező Csömöri sírkertben) történhet, a többi temetőben mind koporsós, mind urnás temetés lehetséges. Új temető létesítése van folyamatban a XVII. kerületi Bocskai utcában, 1,3 ha nagyságú területen. A fővárosi köztemetők elhelyezkedését a 14. ábra mutatja, azokban a 2019. évi szabad sírhelyek számát az 6. táblázat részletezi.

Sorszám	Temető megnevezése – kerület	Szabad sírhely (db)	Szabad urnahely (db)
1.	Angeli úti urnatemető XXII.	-	103
2.	Budafoki temető XXII.	77	231
3.	Cinkotai temető XVI.	102	167
4.	Csepeli temető XXI.	208	305
5.	Erzsébeti temető XX.	252	515
6.	Farkasréti temető XII.	156	1203
7.	Kispesti öregtemető XIX.	-	-
8.	Kispesti temető XIX.	44	331
9.	Lőrinci temető XVIII.	101	276
10.	Megyeri temető IV.	120	619
12.	Óbudai temető III.	63	407
13.	Rákospalotai temető XV.	153	586
14.	Tamás utcai urnatemető III.	-	71
15.	Újköztemető X.	921	2726

	ÖSSZESEN	2196	7541
--	-----------------	-------------	-------------

Fontos kiemelni, hogy a fenti adatok kizárólag az azonnal elérhető új sírhelyek számát mutatják, a rátemetési sírok, az új parcellák, művelésbe bevonható területek sirtábláinak kapacitását nem. Minden adatot felmérve, a budapesti szabad sírhelyek száma elérheti a 800 ezret is, tehát **akár 35 évre biztosított a sírhelykapacitás**, feltételezve, hogy ez idő alatt nem keletkeznek további kiadható sírhelyek. A nem a BTI által működtetett további, felekezeti temetőkre vonatkozóan kapacitási adatok nem állnak rendelkezésre.

A 2018. évre vonatkozó **Sírhely-gazdálkodási tervben** foglaltak alapján megállapítható, hogy 2018. évben a BTI a vele szemben támasztott lakossági

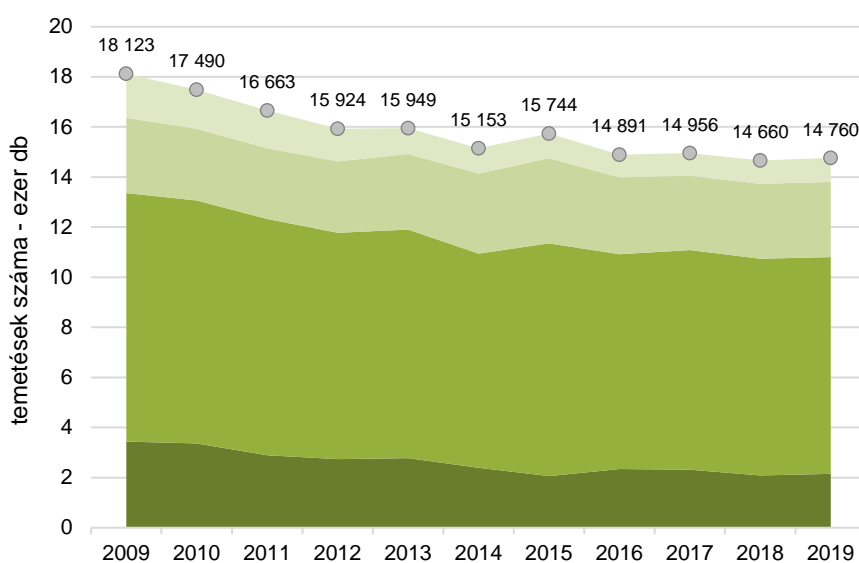
6. táblázat: BTI által üzemeltetett köztemetők szabad sírhelykapacitása 2019. (Forrás: BTI: Sírhely-gazdálkodási terv 2020^{xvi})

igényeket, csakúgy, mint az előző években, ki tudja elégíteni. Teljesen új parcella kialakítása a következő köztemetőkből lehetséges: Újköztemető, Csepeli, Lőrinci, Kispesti „Öreg” temető, Rákospalotai, Erzsébeti, Angeli úti és Tamás utcai urnatemető; e temetők esetében a 6. táblázatban feltüntetett sírhelytöbblet az új parcellák kialakításával akár a többszörösére is növelhető.

A szabad koporsós-temetési kapacitást vizsgálva szembevetve, hogy a temetőkből nagyságrendekkel több sírhely szabadul fel, mint amennyire szükség lenne, melynek egyik oka vélelmezhetően a rendelkezők által magasnak vélt sírhelydíj. Az évi átlag 15-20.000 db lejárt sírhelyből mindössze néhány ezer kerül újraváltásra. 2018-ban 21.735 db nyughely járt le, melyből 12.500 sírhelyet váltottak újra, az újraváltási hajlandóság 58%-os volt. Emellett az előregedett urnafülkék esetében is változás állt be: a 2019-ben lejárt és újra nem váltott fülkék száma elérte a 2.791 db-ot. A magas arány jól mutatja, hogy ezen nyughelytípusok elavultak, ezzel együtt a jövőben a természetközeli megoldások juthatnak előtérbe a fővárosi köztemetőkből is.

A fentieket megerősítve különösen nagy terhet jelent a területek fenntartására nézve, hogy évről évre növekszik a lejárt és újra nem váltott sírhelyek száma, amelynek aránya jelenleg átlagosan eléri a 40-45 %-ot. Ezeknek a sírhelyeknek a szolgáltatásba történő visszaforgatására azonban nincs fedezet és a törvényi kötelezettség ellenére a volt rendelkezők jellemzően nem gondoskodnak a síremlékek elbontásáról.

A költségeken túlmenően jelentős hatással bír a temetkezési szokásokra a gyász kultúra változása, elhalványodása is. Ehhez hozzájárul, hogy a hamvszórásos temetéséhez nem társulnak a temetőgondozásra fordított költségek, ugyanakkor az emlékoszlopokon a nevek megjelenítésére lehetőség és erős igény van, ami feltételezi a jövőbeni temetőlátogatást, egyben az igényt, hogy a temető területe és a megemlékezés helyszíne rendezett legyen.



147. ábra: Temetkezési módok arányának változása 2009 és 2019 között (Forrás: Fővárosi Önkormányzat BTI által végzett temetésekre vonatkozó adatai alapján)

- Új hamvak kiadása
- Szórásos temetés*
- Urnás elhelyezés
- Koporsós temetés

*Szórásos temetés:
Nemzeti Sírkert, Óbudai temető,
Újköztemető, (Csömöri Sírkert,
Duna, 2014-től repülőgépes szórás
– Duna felett)

Az alternatív temetkezési szolgáltatások száma is jelentősen növekedett az elmúlt években, mint például hamvak természetben történő elhelyezése (pl. erdei temetkezés, hajós szórás, légi szórás, altemplomokban történő szórás stb.). A temetkezési szokások változása okán a fővárosi köztemetőkből is célszerű lenne minél több olyan alternatív temetési eljárásra lehetőséget biztosítani, ami a meglévő temetőterületek hasznosításával jár, ugyanakkor egyedi igényeket is kielégít. Ennek egyik lehetséges formája az „erdei temetkezés” bevezetése lehet, amelynek helyszíneit kizárólag a temetők azon területein kell megvalósítani, amelyek jelenleg is a szolgáltatás részeként üzemelnek. Átfogó rendezést követően erre alkalmasak lehetnek azok a parcellák, amelyekben a lejárt sírok aránya meghaladja a 65 %-ot.

Az új, alternatív lehetőségek biztosítása és a temetők területeinek hatékonyabb kihasználása a megváltozott igények kielégítése mellett jelentősen járulna hozzá a temetőterületek fenntartási színvonalának növekedéséhez is. Jó példa lehet erre az **Újköztemető**, amely méretei miatt önmagában is hosszú távra, szinte az egész város igényeit kielégítheti, ugyanakkor a nagy méret üzemeltetési gondokat vet fel. Emellett az átfogó tervezés léptéke és a budapesti lakossági igények e téren kevésbé találkoznak, a reális kereslet inkább a kisebb, s a lakókörnyezethez közelebbi (a hozzátartozók által könnyebben elérhető) temetők iránt van. Mindezek miatt célszerűbb lenne átgondolni a jelenlegi hagyományos működési modellt, és alternatív temetkezési módokat kínálva, valamint a beerdősödött parcellák rendezésével a jelenlegi elhanyagoltságot sugalló területek visszaállíthatóvá válnának a szolgáltatásba, vagy a zöldterület rekreációs szerepét növelhetnék parkjellegű felújításukat követően egyfajta emlékkertek formájában. Ezek a területek ugyanakkor szükség esetén újra bevonhatóak maradnának új sírhelyigények felmerülése esetén.

A működő temetők egy részében talaj és talajvíz gondok merültek fel, így jelentős kapacitásbővítés ezekben nem várható. Ugyanakkor ezek a területek lehetőséget biztosítanak a helyspecifikusan kialakított alternatív temetkezési eljárásoknak. Az egyes temetőknél jelentkező környezeti konfliktusok és egyéb jellemzők leírását a 7. és 8. táblázat tartalmazza.

A talajvizek tekintetében felvethető, hogy a temető – az urnatemetőket kivéve – erősen talajvíz-szennyező funkció, ezért a települések kútjainak védelme érdekében korábban az Országos Építésügyi Szabályzat védőtávolságot írt elő, de ez a közműves vízszolgáltatás elterjedése nyomán okafogyottá vált. Mindezek ellenére a jövőben törekedni kell a természetközeli eljárásokat kínáló temetkezési eljárások elterjesztésére, mint például a lebomlást segítő gombafonalakból álló koporsó és hasonló új lehetőségek.

Temető megnevezése kerület	Környezeti konfliktus
Angeli úti urnatemető XXII.	- jelentős forgalmi terhelés éri az Angeli út és a vasútvonal felől
Budafoki temető XXII.	- betelő, bővítési lehetőség nincs, rotáció
Cinkotai temető XVI.	- jelentős forgalmi terhelés éri a Szabadföld út felől, illetve az MO felől - szabad sírhely nincs, rátemethető sírhely viszont sok van - tulajdonjogi rendezés szükséges a meglévő temető területén
Csepeli temető XXI.	- jelentős forgalmi terhelés éri a II. Rákóczi Ferenc út és Plútó utca felől - a Plútó utca menti sávban tulajdonjogi rendezés szükséges
Erzsébeti temető XX.	- bővítésbe vont területe sittel feltöltött
Farkasréti temető XII.	- jelentős forgalmi terhelés éri az Érdi út és a Németvölgyi út felől - betelő, a belső tartalékok kihasználtak. - időszakosan talajvízgondokkal küzd.
Kispesti öreg temető XIX.	- jelentős forgalmi terhelés éri a Nagykőrösi út felől - talajvízesedési problémák jelentkezhetnek
Kispesti temető XIX.	- jelentős forgalmi terhelés éri a Puskás Ferenc utca és Csapó utca felől - talajvíz emelkedés
Lőrinci temető XVIII.	- bővítésbe vont terület részlegesen sittel feltöltött
Megyeri temető IV.	- a temető északi (Szilas-patak közeli) részén talajvíz, illetve talaj gondok vannak - a Megyeri út felől jelentős forgalmi terhelés (zaj, légszennyezés) éri
Óbudai temető III.	- jelentős forgalmi terhelés éri az Bécsi út és a Pomázi út felől
Rákospalotai temető XV.	- a bővítés során hozzátartott területen talajproblémák vannak - jelentős forgalmi terhelés éri a Szentmihályi út felől, valamint az M3-ról

Tamás utcai urnatemető III.	- nincs információ környezeti terhelésről - tartalékterülete nehezen megközelíthető (magasan fekszik)
Újköztemető X.	- jelentős forgalmi terhelés éri a Kozma utca felől - repülési zaj terheli (Ferihegy). - csak egy bejárata van, több irányú megközelítés hiányzik

7. táblázat: Az egyes köztemetőket érintő környezeti konfliktusok

Temető neve	Talaj minősége	Talajvíz szintje	Előző használatból származó terhelés	Forgalmi terhelés	Üzemi tevékenység, hulladék-gazdálkodás	Bővítési terület
Angeli úti*	barna erdő talaj, homok	nem releváns	nincs	-	-	van
Budafoki	agyagos, kötött	2 m alatt	nincs	-	-	nincs
Cinkotai	barna erdőtalaj	2 m alatt	nincs	-	-	nincs
Csepeli	barna erdőtalaj	2 m alatt	nincs	-	-	van
Erzsébeti	homokos	2 m alatt	nincs	behajtás és belső parkolás	-	nincs
Farkasréti	agyagos, kötött	2 m fölött lehet	nincs	behajtás és belső parkolás	-	nincs
Kispesti	barna erdőtalaj	2 m fölött lehet	nincs	-	-	nincs
Kispesti öreg	barna erdőtalaj	2 m fölött lehet	nincs	-	-	nincs
Lőrinci	homokos	2 m alatt	hulladék, urnás temetésre alkalmas	-	-	van
Megyeri	barna erdőtalaj, lápos	2 m fölött lehet	nincs	-	-	van, belső
Kerepesi /Nemzeti Sírkert	barna erdő talaj	2 m alatt	nincs	behajtás és belső parkolás	légszennyező pontforrás (fűtés)	nincs
Óbudai	agyagos	2 m alatt	nincs	behajtás és belső parkolás	légszennyező pontforrás (fűtés)	nincs
Rákospalotai	barna erdőtalaj	2 m alatt	nincs	-	-	nincs
Tamás utcai*	n.a.	nem releváns	nincs	-	-	van
Új-köztemető	n.a.	2 m alatt	nincs	behajtás és belső parkolás	járműjavítás, tisztítás, szállítás, raktározás,	van, belső

* urnatemető

8. táblázat: BTI kezelésében lévő budapesti köztemetők környezeti és üzemi adatai

Temetkezés szempontjából meghatározó hatályos jogszabályok (kivonatos):

- 1997. évi LXXVIII. Tv. az épített környezet védelméről
- 1997. évi CLIV. Tv. az egészségügyről
- 1999. évi XLIII. Tv. a temetőkről és a temetkezésről
- a temető törvény végrehajtásáról szóló 145/1999. (X.1.) Korm.rend.
- a halottvizsgálatról és a halottakkal kapcsolatos eljárásról szóló 351/2013. (X.4.) Korm.rend.
- az országos településrendezési és építési követelményekről szóló 253/1997. (XII.20.) Korm. rend.
- a kegyeleti közszolgáltatásról és a köztemetők rendjéről szóló 5/2016. (V. 11.) Főv. Kgy. rendelet

A fejezet hivatkozásai

¹ A helyi önkormányzatokról szóló 1990. évi LXV. törvény 63/A. § I) pont, hatályon kívül 2013. január 1-jétől.

² 14/1993. (IV. 30.) Főv. Kgy. rendelet a kiemelt közcélú zöldterületekről

³ Főkert Nonprofit Zrt. (2007): Kiemelt zöldterületek fenntartásának forrásigénye

⁴ Dr. M. Szilágyi Kinga, Dr. Balogh Péter István, Dr. Fekete Albert, Dr. Almási Balázs, Kanczlerné Veréb Mária (2014): A Városliget parkhasználati felmérése

⁵ Prof. Dr. Persányi Miklós, a Liget Budapest Projekt kert- és tájépítészeti feladatainak miniszteri biztosa által összegyűjtött adatok, a fővárosi kerületi önkormányzatok 2017 tavaszán nyújtott adatszolgáltatása szerint.

⁶ Vonatkozó jogszabályok: a Magyarország helyi önkormányzatairól szóló 2011. évi CLXXXIX. törvény 23. § (4) bekezdés 1. pontja, a Fővárosi Önkormányzat kezelésében lévő főútvonalak, közutak és közterületek kijelöléséről szóló 432/2012. (XII. 29.) Korm. rendelet 1-2. melléklete, valamint a helyi közutak kezelésének szakmai szabályairól szóló 5/2004. (I. 28.) GKM rendelet melléklete

⁷ 14/1993. (IV. 30.) Főv. Kgy. rendelet a kiemelt közcélú zöldterületekről

⁸ 253/1997. (XII. 20.) Korm. rendelet az országos településrendezési és építési követelményekről 2. számú melléklet, 14. sor

⁹ 1995. évi LIII. törvény 58. § (1) bekezdése

¹⁰ 12/2009. (III. 13.) Főv. Kgy. rendelet a Fővárosi Önkormányzat Környezetvédelmi Alapjáról

¹¹ 1092/2018.(XI.14.) Főv. Kgy. hat.

¹² <https://budapest.hu/Lapok/2021/tizenot-budapesti-tarsashaz-belsoudvara-ujulhat-meg-a-fovarosi-onkormanyzat-tamogatasaval.aspx?fbclid=IwAR03tFMrXn8IkAsnGdH2T5xCS3gQSbEaaniXJiAEpeGwJe6MSB8Sym6ai0w>

¹³ <https://www.fokert.hu/bpfatar/>

¹⁴ <https://www.fokert.hu/vadviragos-budapest/>

¹⁵ Budapest Főváros Önkormányzata Közgyűlésének 22/2012. (III. 14.) önkormányzati rendelete, 60/A. §

^{xvi} Budapesti Temetkezési Intézet Zrt.: Sírhely-gazdálkodási terv 2020. (2019)