

## II.7. Zöldfelület-gazdálkodás

---

Budapest területének kb. 65%-át (34 ezer ha) borítja zöldfelület (növényzettel fedett terület), amelyből 1.000 ha (a főváros területének közel 2%-a) **zöldterület** (parkterület). A zöldterületek 40%-a a Fővárosi Önkormányzat kezelésében áll (mintegy 400 ha). A többi közkert, közpark jellemzően kerületi önkormányzatok tulajdonában, illetve fenntartásában van.

A főváros területének 11%-a, azaz közel 6 ezer ha **erdőterület**, amelynek mintegy kétharmada (66-67%) állami tulajdonú, vagyonkezelője a Pilisi Parkerdő Zrt. A **Fővárosi Önkormányzat**, illetve intézményeinek, közmű- és közszolgáltató vállalatainak **tulajdonában mintegy 309 hektár erdőterület**, azaz a **fővárosban található erdőterület 5%-a lehet**.

Az említett zöld- és erdőterületeken kívül a Fővárosi Önkormányzat látja el a kijelölt **közlékedési útvonalak menti zóldsávok** (509 ha) és a **helyi jelentőségű természetvédelmi területek** (969 ha) kezelését is.

Budapesten **becslések** szerint **8,8 millió faegyed** található, melyből 6 millió üzemtervezett erdőterületen, 2 millió pedig egyéb, nem közterületen (jellemzően magánterületen) található. A kerületi önkormányzatok kezelésében megközelítőleg 700 ezer faegyed áll. A Fővárosi Önkormányzat kezelésében mintegy 172 ezer faegyed áll, amelyből 47 ezer db a kiemelt közcélú zöldterületeken (parkokban), 125 ezer db a közutak mentén található.

Bár a Fővárosi Önkormányzat kezelésében lévő közcélú zöldfelületek fenntartására szolgáló pénzügyi keret emelkedő tendenciát mutat, még mindig elmarad az optimális ráfordítástól, így a **szakfeladat éveken át tartó alulfinanszírozása** visszafordíthatatlan károkat okoz a főváros kiemelt zöldfelületi rendszerében.

A zöldfelületekre sok esetben jellemző, hogy a **tulajdonosa és kezelője elválik egymástól**, ami szintén megnehezíti a zöldfelületekkel való hatékony gazdálkodást.



## Zöldfelület-gazdálkodás leírása, jellemzése

A zöldfelület-gazdálkodás a települések zöldfelületeivel kapcsolatos olyan állami, önkormányzati és vállalkozói tevékenységeket jelenti, mint például a zöldfelületek létesítése, fejlesztése és nem utolsósorban fenntartása, kezelése, védelme, használatának szabályozása (korlátozása), valamint a zöldfelületi vagyonnal való gazdálkodás.

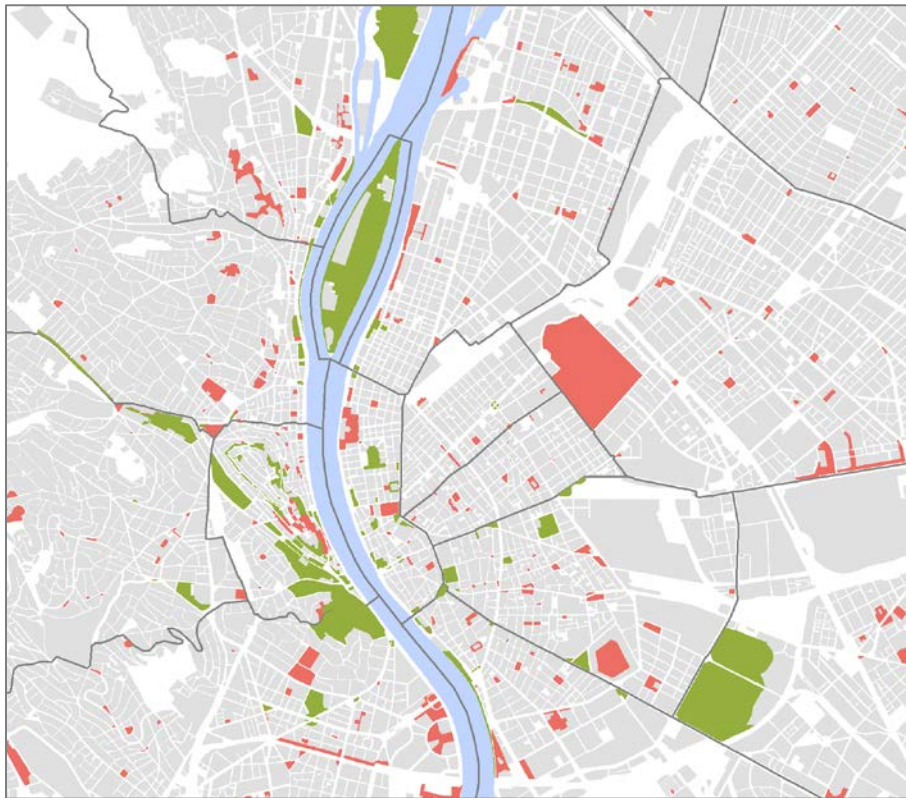
A zöldfelületekre **sok esetben jellemző, hogy a tulajdonosa és kezelője elválik egymástól, ami megnehezíti a zöldfelületekkel való hatékony gazdálkodást. Budapest parkterületének 40%-a a Fővárosi Önkormányzat kezelésében áll, melyet a FŐKERT tart fenn. A többi parkterület (a parkterületek 60 %-a) kezelői alapvetően a kerületi önkormányzatok, de más szervezetek is lehetnek (pl. a Magyar Katolikus Egyház, a Városliget 2014-ben a Városliget Zrt. vagyonkezelésébe került).**

A Fővárosi Önkormányzat a korábbi önkormányzati törvény feladatmeghatározása<sup>1</sup> alapján megalkotta a **kiemelt közcélú zöldterületekről** szóló önkormányzati rendeletét<sup>2</sup>. Az abban felsorolt zöldfelületek fenntartásáról és fejlesztéséről – tulajdonostól függetlenül – a Fővárosi Önkormányzat maga gondoskodik a kerületi önkormányzatokkal együttműködve. Ezen feladatok ellátásával a Fővárosi Önkormányzat a Budapesti Közművek Nonprofit Zártkörűen Működő Részvénytársaságot (a továbbiakban: BKM)-t bízza meg, miután a FŐKERT Nonprofit Zrt. 2021. szeptember 1-ével a BKM egyik divíziójává, a FŐKERT Kertészeti Főigazgatóságává (továbbiakban FŐKERT) alakult át.

2009-től kezdve a **Fővárosi Önkormányzat kezelésébe** tartozó **közparkok**, **közkertek** (zöldterületek), **közlekedési útvonalak menti zöldsávok** és fasorok, továbbá a fővárosi tulajdonú ingatlanok zöldfelületeinek fenntartásán kívül a fővárosi önkormányzati tulajdonú **erdőterületek** és a budapesti **helyi jelentőségű természetvédelmi területek** fenntartását is a **FŐKERT** végzi. A társaság a **közszolgáltatási tevékenységet mintegy 2.300 hektáron** végzi (1. ábra).



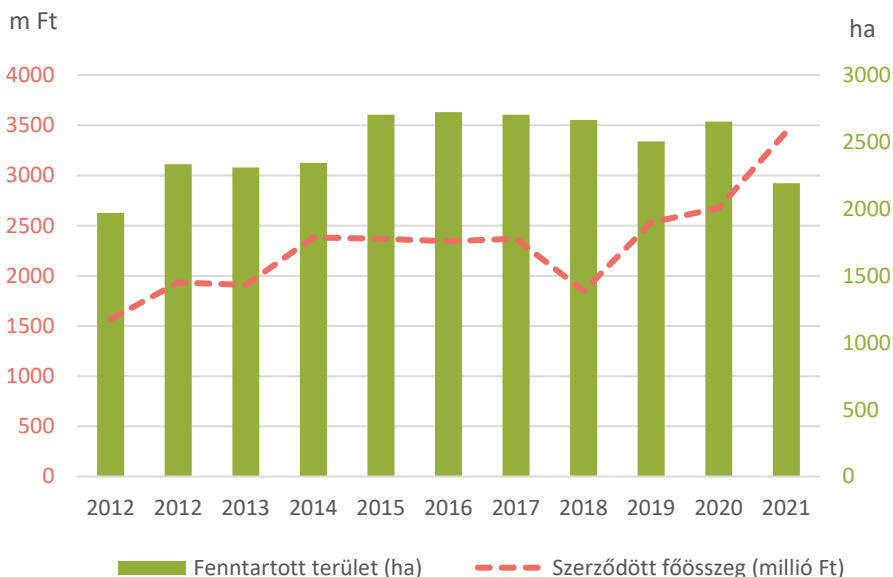
1. ábra: A FŐKERT által fenntartott területek nagysága típusuk szerint 2022-ben (Adatforrás: FŐKERT)



**2. ábra:** Közparkok, közterek a belső zónában a zöldterület kezelője szerint megkülönböztetve, 2022.

■ Fővárosi Önkormányzat kezelésében álló zöldterület  
 ■ Egyéb zöldfelület-gazdálkodó kezelésében álló zöldterület

Az alábbi ábrából (3. ábra) látható, hogy 2012-től 2021-ig a fővárosi kezelésű zöldfelületek fenntartására szánt források mértéke növekszik. Mindezek ellenére az ágazat még mindig alulfinanszírozottnak tekinthető, ami visszafordíthatatlan károkat okoz a főváros zöldfelületi rendszerében. A kerületi önkormányzatok forrásbiztosításáról nincs információ.

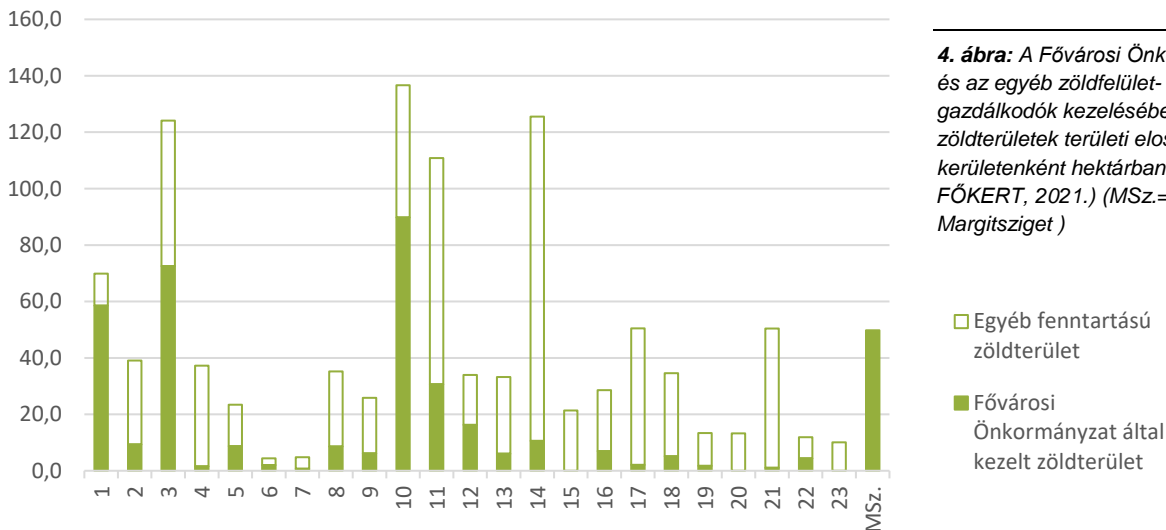


**3. ábra:** A FŐKERT finanszírozásának alakulása a fenntartott területek változásának viszonyában (Adatforrás: FŐKERT) (A fenntartott területek adatgyűjtésének módszere 2021-ben fejlesztésre került, a korábbi adatokban pontatlanságok vannak.)

### Közkertek, közparkok

Budapest Főváros Önkormányzata a kiemelt közcélú zöldterületekről szóló rendeletében kijelölte a fővárosi jelentőségű, ún. kiemelt közparkok és fasorok körét. Ezek a városképi és idegenforgalmi szempontból a legfontosabb területek, amelyek a főváros arculatának kialakításában meghatározó jelentőségűek. A kiemelt zöldterületek többek között a Margitsziget, Városliget (a Városliget a Városliget Zrt.

vagyonkezelésében áll, a zöldfelületek fenntartását a FŐKERT végzi), Gellérthegy, Népliget, Hajógyári-sziget, a belvárosban lévő fontosabb terek, mint pl. Vigadó tér, Március 15. tér (lásd 4. ábra). A kiemelt zöldterületeken kívül a FŐKERT mintegy 43 ha területen folytat még további intenzív parkfenntartási feladatokat.



4. ábra: A Fővárosi Önkormányzat és az egyéb zöldfelület-gazdálkodók kezelésébe tartozó zöldterületek területi eloszlása kerületenként hektárban (Forrás: FŐKERT, 2021.) (MSz.= Margitsziget)

A közcélú zöldfelületek állapota a fenntartási színvonal mellett jelentősen függ a parkhasználat intenzitásától és módjától is. A FŐKERT 2016-ban 1.200 budapesti lakos megkérdezésével készített felmérést a fővárosi közparkokról alkotott lakossági véleményekről. A felmérés eredményeit BKÁÉ 2021 II.7. Zöldfelület-gazdálkodás c. fejezete tartalmazza.

A parkok népszerűségében és látogatottságában a Margitsziget és a Városliget a legjelentősebb. Egy tanulmány<sup>3</sup> szerint a Városliget éves rekreációs forgalma 4-5 millió fő körül határozható meg. Ezt az értéket tovább bontva a hétköznapi nyári látogatószám 15 ezer fő/nap, a hétvégi pedig 28 ezer fő/nap körül lehet. Ugyanakkor más parkok (pl. Népliget) látogatottsága jelentősen elmarad a rekreációs potenciáljukhoz mérten.

A **közparkokban** (vagy legalábbis azokat érintve) évről-évre **egyre több rendezvényt** bonyolítanak le. A látogatók tömege, mozgása, a kihelyezett berendezési tárgyak (sátrak, pavilonok, színpadok stb.) és ezek szállítása olyan **terhelést jelent a parkra nézve, amelyet az nem tud elviselni károsodás nélkül**. Fokozza ezt a hatást az, amikor a rendezvények sűrűn követik egymást ugyanazon a területen, ezért **az érintett terület nem tud regenerálódni**. A károsodás elsősorban a gyepfelületet terheli. A nagymértékű taposás miatt a talaj betömörödik, vízháztartása és levegőzése a növényzet számára kedvezőtlen módon megváltozik. További gondot jelent a géppel össze nem takarítható apró szemét, amely évről-évre beletömörödik a talaj felső rétegébe, továbbá a vandalizmus okozta károk is fokozzák az amortizációt.

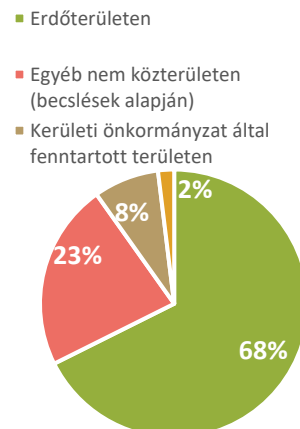
### Fák, fasorok

Budapesten – nagyfelbontású műholdfelvételek osztályozott automatizált feldolgozása és kapott adatszolgáltatások alapján – a **becslések szerint 8,8 millió faegyed** található, amelyek fenntartók szerinti csoportosítását az 5. ábra mutatja.

A fővárosi faállomány **68 százalékát** – a Nemzeti Földügyi Központ 2022-es adatszolgáltatása alapján – a **fővárosi üzemtervezett erdőterületek** 6 millió faegyede adja. Megjegyezzük, hogy az erdőgazdálkodás az erdőállományt egy egységként kezeli, jellemzően nem foglalkozik külön-külön a faegyedekkel.

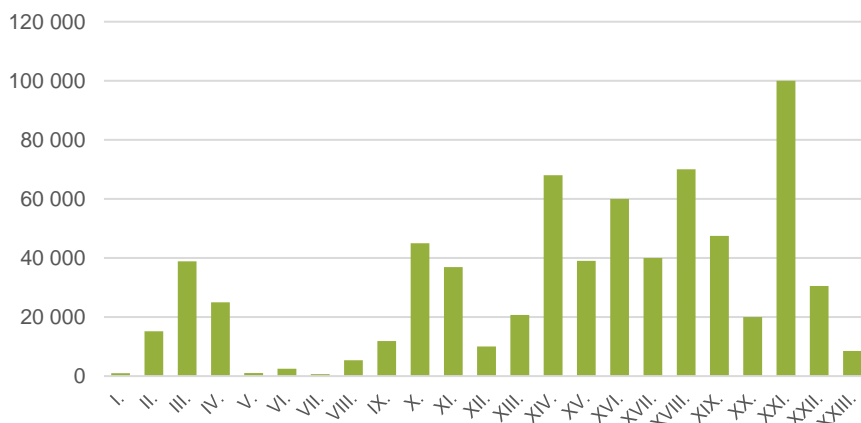
Jelentős faállomány, **mintegy 23 százaléknyi** – a távérzékeléses módszerek alapján készült becslések szerint több mint 2 millió – **található a nem közterületként**

5. ábra: A budapesti faegyedek megoszlása elhelyezkedésük szerint



nyilvántartott, jellemzően magántulajdonban álló területeken is (pl.: mezőgazdasági területek, lakóterületek, intézményterületek, gazdasági területek stb.).

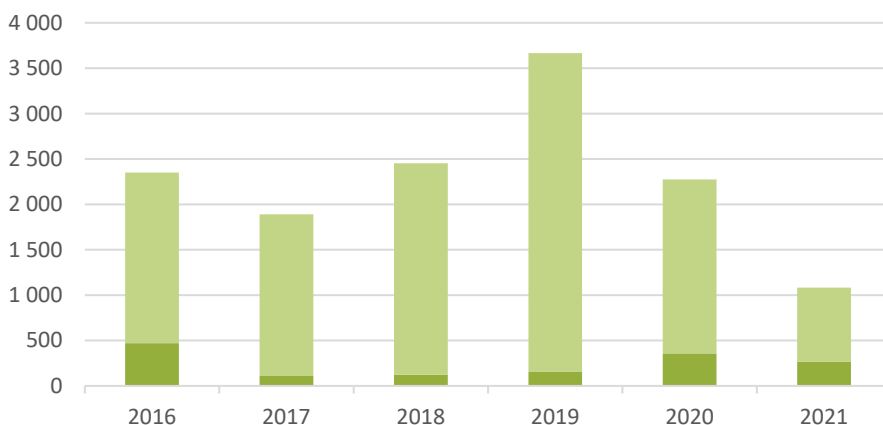
A fővárosi faállomány **mintegy 8%-a**, kb. 700 ezer faegyed a további adatszolgáltatások összesítése<sup>4</sup> szerint a **kerületi önkormányzatok kezelésében** van (6. ábra).



**6. ábra:** Kerületek kezelésében álló faegyedek száma (kerületi önkormányzatok 2017-es adatszolgáltatása)

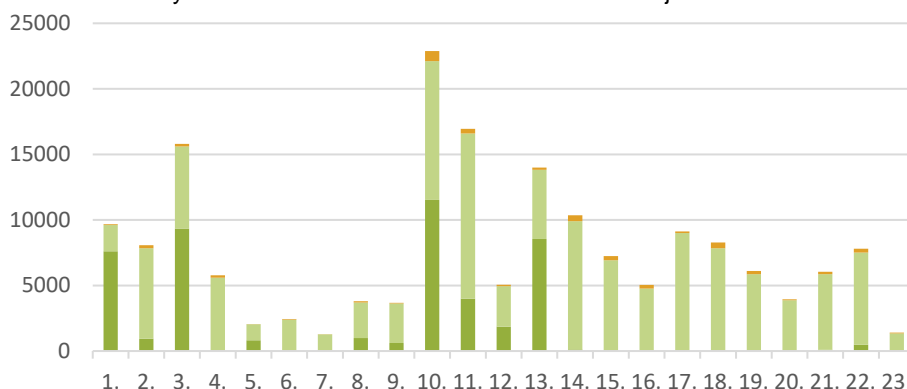
**Budapest faállományának mintegy 2%-a** (közel 172 ezer faegyed) a **Fővárosi Önkormányzat kezelésében** áll, amelyből 125 ezer a vonatkozó jogszabályok<sup>5</sup> által meghatározott, a Fővárosi Önkormányzat feladatkörébe tartozó közlekedési útvonalak menti zöldsávokban, illetve 47 ezer a kiemelt közcélú zöldterületeken<sup>6</sup> (parkokban) található.

A FŐKERT elmúlt 6 évben jelentős számban, mintegy 12 ezer faegyeddel gyarapította a közterületi fák számát. A 2016-ban meghirdetett „10.000 új fát Budapestre!” faültetési programot követően is folytatódottak a fatelepitések (lásd 7. ábra).



**7. ábra:** Elültetett famennyiség 2016-2021 közötti időszakban (db) (Forrás: FŐKERT)

A fatelepitéseknek köszönhetően **az üres fahelyek a kiemelt fasorokban nagyrészt megszűntek** (2016-ban még 7 ezer üres fahely 2021-ben 268-re csökkent) – a többi fasorban 3.229 db fahely ültethető be jelenleg. Ugyanakkor a megszűnt fahelyek (ahol korábban fahelyeket jelöltek, de infrastruktúra elemek érintettsége kapcsán már nem alkalmasak fák telepítésére) száma magas, jelenleg fasorokban illetve a parkokban **7.557 db megszűnt fahely** szerepel a FŐKERT nyilvántartásában. Az üres és a beültetett fahelyek számát kerületi bontásban a 8. ábra mutatja.



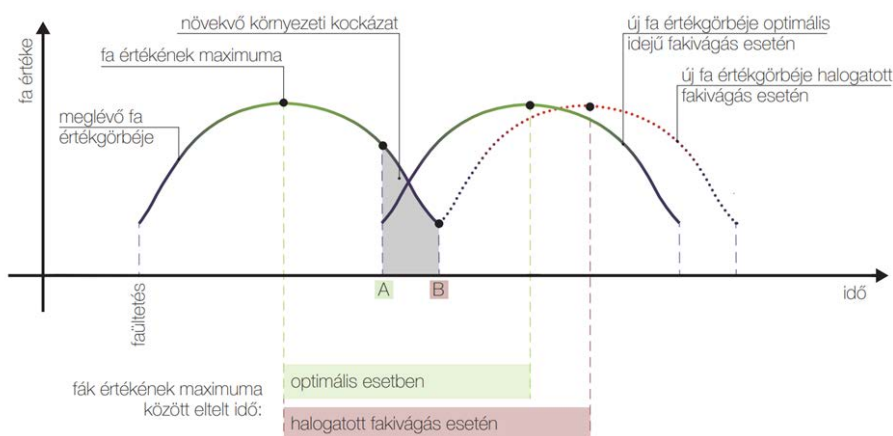
**8. ábra:** FŐKERT fenntartásában álló faegyedek, fahelyek számának megoszlása kerületenként, 2022. (Forrás: FŐKERT)  
\* Margitsziget területével együtt

A FŐKERT adatbázisa szerint a parkfák és a kiemelt fasori fák kataszterezése megtörtént. A 432/2012. (XII. 29.) Korm. rendelet szerint megállapított fasori fák közül a felmért egyedek aránya alacsony, ugyanakkor a legtöbb beültethető fahely is ezeken a területeken jelentkezik.

	Fák (db)	Üres, beültethető fahely (db)
<b>Parkfa</b> (14/1993. (IV. 30.) Főv. Kgy. rendelet szerint)	47.039	268
<b>Kiemelt fasori fa</b> (14/1993. (IV. 30.) Főv. Kgy. rendelet szerint)	28.429	1.262
<b>Fasori fa</b> (432/2012. (XII. 29.) Korm. rendelet 1-2. melléklete)	96.592	3.229
<b>Összesen</b>	172.060	4.759

**1. táblázat:** Fák, fahelyek száma a vonatkozó jogszabályok szerint, 2022. (Forrás: FŐKERT)

Budapest zöldfelületi rendszerének egyik legérzékenyebb elemei a közterületi faegyedek, fasorok, mivel a város szennyezettebb, és mechanikai hatásoknak inkább kitett területein található. A kedvezőtlen környezeti hatások (pl. sózás, út- és közműépítések, közlekedés, parkolás által okozott mechanikai sérülések, korlátozott benapozottság, behatárolt élettér, légszennyezettség) miatt városszerte romlik a fák állapota, így egyre több pusztul ki. Emellett számolni kell a fák természetes előregedésével is (lásd 9. ábra). A **budapesti sorfák jellemzően idősek** már, ezért egyre jelentősebb feladattá válik a fasorok megújítása.



**9. ábra:** Fák környezeti hasznának, illetve értékének változása (forrás: Zöldinfrastruktúra füzetek 4.)

Ugyanakkor a fateremtéseknél a mennyiségi szempontokon túl előtérbe kerültek a minőségi szempontok is, ugyanis a fáknek megfelelő életteret biztosítva jelentősen javítható egészségi állapotuk, növelhető élettartamuk.

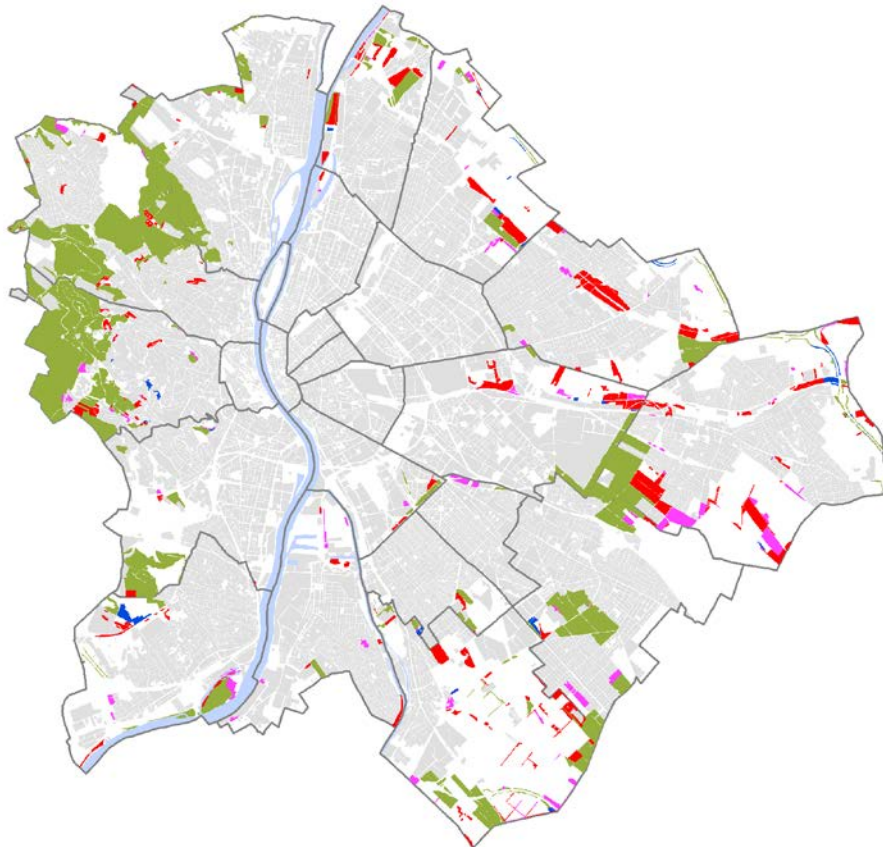
### Erdőterületek

A fővárosi erdőterületek **több mint kétharmada (72%) állami tulajdonú**, vagyonkezelője a Pílisi Parkerdő Zrt. A fővárosi erdőterületek **további tulajdonosai közel 22-23%-os** arányban: kerületi önkormányzatok, gazdasági szervezetek és magánszemélyek.

A **Fővárosi Önkormányzat saját tulajdonában** 309 hektár (**5% körüli**) erdőterület van, ezen területek kezelési-fenntartási terv<sup>7</sup> szerint. A kisebb-nagyobb kiterjedésű (néhány tized hektártól néhány tíz hektárig terjedő) erdőfoltok a főváros területén elszórtan, összesen 42 különálló tömbben fordulnak elő. Budapest főváros saját tulajdonú erdeinek áttekintő térképe a FŐKERT weboldalán<sup>8</sup> található. Az érintett erdőterületek egy része (196 ha; 63%) erdőtervezett erdő.

A 10. ábra szemlélteti **az üzemtervezett erdők** tulajdonos szerinti megoszlását. Legnagyobb területet az állami erdők képviselnek (4.026 ha), a közösségi (jellemzően

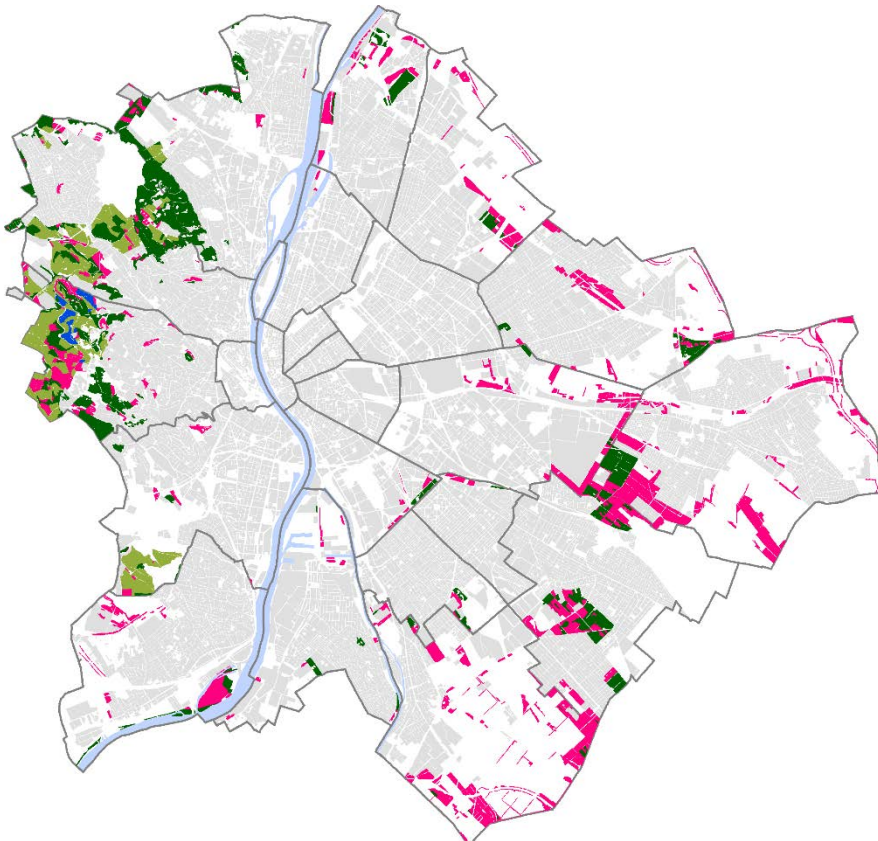
önkormányzati) tulajdonú erdők kiterjedése 1.041 ha, a magántulajdonú erdők kiterjedése 386 ha, a vegyes tulajdonú erdők kiterjedése 97 ha.



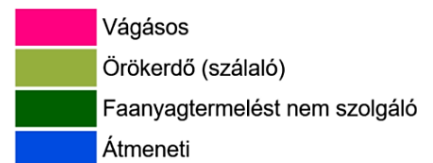
**10. ábra:** Üzemtervezett erdők tulajdonsági típusa szerint (Forrás: Nemzeti Földügyi Központ, 2022.)



A 11. ábra szemlélteti **az erdők üzemmódját**: a legnagyobb területen (2.398 ha) a vágásos üzemmód a jellemző, faanyagtermelést nem szolgáló erdők 1.762 ha területet, az örökerdők 918 ha területet foglalnak el. A Budapest erdőtervezési körzet – 2012-2021-re vonatkozó időszakra szóló – körzeti erdőterve szerint a vágásos üzemmódú erdők 3.590 ha, faanyagtermelést nem szolgáló erdők 882 ha, az örökerdők 673 ha területet foglaltak el.



**11. ábra:** Erdők megoszlása üzemmód szerint (Forrás: Nemzeti Földügyi Központ 2022)



## Helyi jelentőségű védett természeti területek

A FŐKERT a helyi jelentőségű védett természeti területeken – a feltárt inváziós fajok végleges visszaszorítására – természetvédelmi kezelési munkákat végez, amit a FŐRI által összeállított természetvédelmi szakmai terv alapján, a természetvédelmi hatóság (Budapesten a főjegyző) engedélyezett, valamint azok végrehajtásában a fővárosi civil szervezetek is közreműködnek: (részletes ismertetés: *1.1. Természeti környezet állapota* c. fejezetben.)

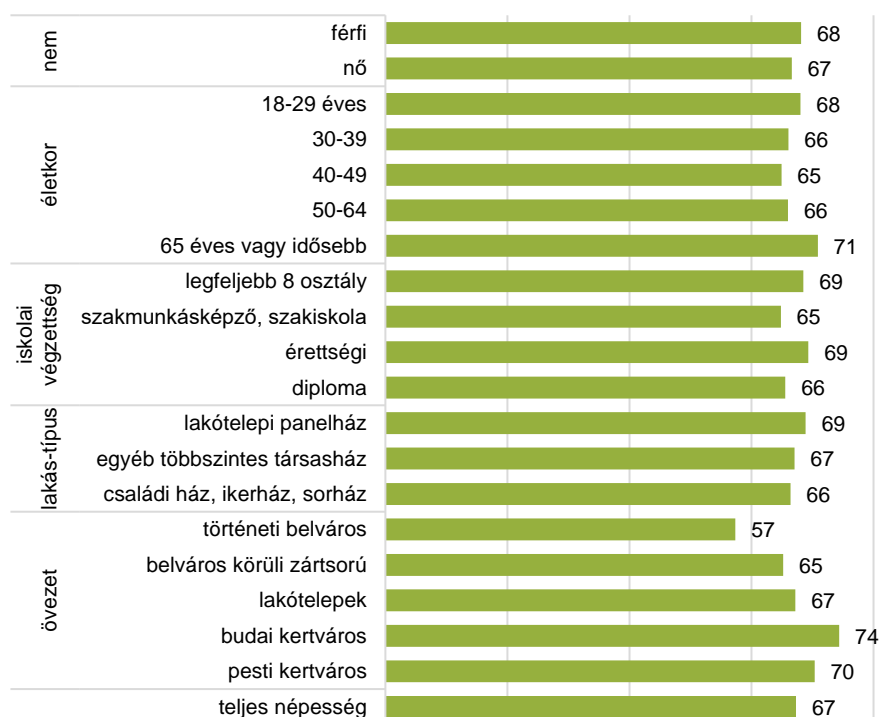
## Temetkezés, temetők

A főváros zöldfelület-gazdálkodásában meghatározó szerepet töltenek be a temetők. A működő és lezárt köztemetők, valamint a tartalék és bővítési területek fenntartását a BKM végzi, miután a Budapesti Temetkezési Intézet Nonprofit Zrt. a BKM „BTI Temetkezési Divíziójává (a továbbiakban: BTI) alakult át 2021. szeptember 1-jén. A **BTI által működtetett, valamint a lezárt köztemetők** elhelyezkedését, az egyes temetők zöldfelület-gazdálkodási adatait BKÁÉ 2021 II.7. Zöldfelület-gazdálkodás c. fejezete tartalmazza.

## A budapestiek véleménye a zöldfelület-gazdálkodásról

A **budapestiek zöldfelület-gazdálkodásról alkotott véleménye** telefonos, reprezentatív közvélemény-kutatás alapján került felmérésre a MEDIÁN Közvélemény- és Piackutató Kft. közreműködésével. A módszertan részletes bemutatását *II.9. Környezeti nevelés, tájékoztatás, szemléletformálás* c. fejezet tartalmazza.

A kérdés megfogalmazásával összhangban a **parkok, zöldterületek helyzetének megítélése** is szinte **kizárólag a lakóövezettel mutat összefüggést** (lásd 12. ábra). A történeti belvárosban a legkevésbé elégedettek, a belváros körüli zárt sorú beépítésű- és a lakótelepi övezetekben közel azonosan látják a helyzetet, és a kertvárosokban (különösen a budai oldalon) élők a leginkább elégedettek. Az övezeti hatás annyira erős, hogy az egyébként ezzel szoros kapcsolatban lévő konkrét lakástípussal nem függenek össze a vélemények.



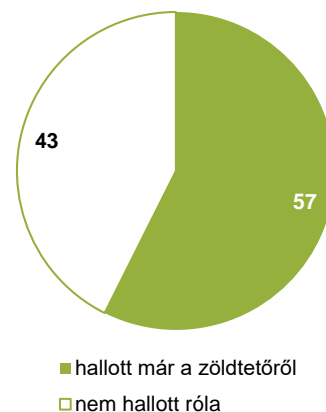
**12. ábra:** Elégedettség a parkokkal, zöldterületekkel a lakókörnyezetben 2020-ban (százfokú skála, 100=teljesen elégedett, 0=teljesen elégedetlen)



A 2022-ben végzett közvélemény-kutatás a csapadékvíz-gazdálkodási kérdésekhez kapcsolódóan a zöldtetők ismertégére is kitért. A zöldtetőről a megkérdezettek többsége hallott. Az idősebbek és a képzettebbek számottevően nagyobb arányba ismerik ezt a megoldást, mint a fiatalok, illetve képzetlenebbek.

nem	férfi	63	37
	nő	53	47
életkor	18-29 éves	40	60
	30-39	41	59
	40-49	65	35
	50-64	69	31
	65 éves vagy idősebb	62	38
iskolai végzettség	legfeljebb 8 osztály	37	63
	szakmunkásképző	43	57
	érettségi	59	41
	diploma	64	36
lakástípus	lakótelepi panelház	56	44
	egyéb többszintes társasház	58	42
	családi ház, ikerház, sorház	58	42
övezet	történeti belváros	62	38
	belváros körüli zárt sorú	52	48
	lakótelepek	55	45
	budai kertváros	62	38
	pesti kertváros	56	44

13. ábra: A zöldtető ismertsége (%)



## Intézkedések

A Fővárosi Önkormányzat a város környezeti állapotának javítása, fejlesztése érdekében különféle pályázati lehetőségeket hirdet meg a fővárosi zöldfelületek létrehozásával, megújításával, gondozásával kapcsolatos programok támogatására.

A Fővárosi Önkormányzat 2013 óta több alkalommal hirdetett meg pályázatokat „**TÉR KÖZ**” címmel a közterületek és kapcsolódó épületek, üres és alulhasznosított ingatlanok közösségi célú megújítására, hasznosítására. A kerületi önkormányzatok civil együttműködéssel pályázhattak innovatív és fenntartható szemléletű rehabilitációs koncepciókkal; a kisebb közösségi célú beavatkozásoktól kezdve a komplex, nagyszabású városrehabilitációt megvalósító projektekig.

A Kvt. felhatalmazása<sup>9</sup> alapján a Fővárosi Önkormányzat létrehozta a **Fővárosi Környezetvédelmi Alapját**.<sup>10</sup> A Környezetvédelmi Alapból támogatható - egyben a fővárosi telephelyű gazdasági szervezetek társadalmi felelősségvállalásának is teret adva - kiemelt pályázati célok:

- lakosság közvetlen lakókörnyezetének és zöldterületeinek tisztaságát, rendezettségét, rendszeres gondozását elősegítő akciók és programok támogatása;
- környezetvédelmi és természetvédelmi szemléletformálás a fővárosban;
- helyi védett természeti értékek megőrzését, eredeti, természetes állapotuk helyreállítását, valamint bemutatását segítő programok, akciók, továbbá a helyi védett természeti értékek fizikai védelmét szolgáló létesítmények kialakításának, illetve a meglévő kapcsolódó létesítmények karbantartásának és felújításának támogatása;
- az avar és kerti zöld hulladék komposztálás elősegítését célzó programok, akciók támogatása.

A Fővárosi Környezetvédelmi Alap 2021-es pályázatán összesen 11 pályázó részére együttesen közel 14,5 millió Ft-ot ítelt meg<sup>11</sup>. A támogatás többek között komposztálási programok, tanösvények, kerékpártárolók, élőhelykezelési programok megvalósítását támogatja. Pályázatot elsősorban civil szervezetek, alapítványok nyújtottak be.

A Fővárosi Önkormányzat támogatásával az „Égig Éró Fű” udvarzöldítési pályázat<sup>12</sup> keretében tizenöt budapesti társasház belsőudvara újulhat meg, főként a belső, nagyfokú beépítésű belső városrészekben. A belső udvarok lehetőséget biztosítanak a zöldfelülethiányos területeken a város zöldfelületének izolált formában történő növelésére, új, zöld közösségi terek kialakításával. Így a pályázat pozitív elbírálásának meghatározó szempontja volt az eredeti állapothoz viszonyítva a zöldfelület növelés, a burkolt felületek növényesítése. Összesen 77 db pályázati munka érkezett be, a Fővárosi Önkormányzat Közgyűlése a Bíráló Bizottság javaslata alapján végül 15 társasház számára ítelt meg összesen 30 millió forint értékű, vissza nem térítendő támogatást.

**Az említett pályázatok elsősorban Budapest Környezetvédelmi Programjának és a Radó Dezső Terv céljainak megvalósítását segíti**, tekintettel a fővárosi lakóközösségek minél szélesebb körű, környezetvédelmi célú együttműködésének elősegítésére. Ugyanakkor sem a „TÉR\_KÖZ” pályázat, sem a Fővárosi Környezetvédelmi Alap, sem az egyéb **pályázatok** (Égig Éró Fű udvarzöld pályázat) **nem tudja a zöldfelületi intenzitás javítását érdemben előmozdítani.**

2020-ban elindult a **FŐKERT BP Fatár** nevű nyilvános **alkalmazása**<sup>13</sup>, mely a FŐKERT kezelésében álló minden fáról, parkról (és annak minden berendezéséről), erdőterületről, helyi védett természetvédelmi területről információt nyújt. Az applikáció ezzel egyidejűleg lehetővé teszi a lakossági hibabejelentéseket, hogy a FŐKERT hatékonyabb zöldfelület-gazdálkodást tudjon végezni. Ezenkívül az adatbázisban már elérhető az I., VI., XIII., XIV. kerületi önkormányzatok által kezelt zöldfelületek és fasorok adatai is.

A Fővárosi Önkormányzat és a FŐKERT 2021 tavaszán új, extenzív **gyeppgazdálkodási programot** („Vadvirágos Budapest” program) vezetett be<sup>14</sup>, melynek keretében 29 hektár területen alakítottak ki extenzív gyeppelületeket a fővárosi parkokban és zöldsávokban a biológiai sokféleség megóvása érdekében. Ezekben a területeken a gyeppelületek intenzív, **évenként 5-7 alkalommal** történő teljes lekasztása helyett, a **kasztálás csak 1-3 alkalommal** történik meg, így a **vadvirágoknak** van ideje kifejlődni, virágozni, magot érlelni, terjedni. A diverz élővilágú, esztétikus rét kialakulása, **lassú, több éves folyamat**, de a magasabbra engedett gyepek már most **több vizet kötnek meg**. A kasztálás hiányában felnövő területek élő- és táplálkozó helyeket biztosítanak a rovarvilág számára, „méhlegelőként” funkcionálnak. A vadvirágos rétek kialakítása olyan helyeken zajlik, melyek **parkhasználati szempontból kevésbé frekventáltak**.

Jogszállal módosításokhoz kapcsolódóan<sup>15</sup> megalakult egy favédelmi munkacsoport, mely a főjegyző fás szárú növények feletti tulajdonosi jogok gyakorlásával kapcsolatos munkáját segíti. A munkacsoport feladata, hogy minden egyes közműtervet és úttervet favédelmi szempontból is átvizsgál, ezáltal már a tervezés során megmenthetők bizonyos kivágásra ítelt faegyedek, melyek indokolatlanul esnének áldozatul a fejlesztéseknek.

---

## További javasolt feladatok

A Radó Dezső Terv részletesen meghatározza 2030-ig terjedően a beavatkozási feladatokat a zöldfelületgazdálkodás terén (részletes ismertetés: I.2. Épített zöldfelületek c. fejezetben.)

## A fejezet hivatkozásai

<sup>1</sup> A helyi önkormányzatokról szóló 1990. évi LXV. törvény 63/A. § I) pont, hatályon kívül 2013. január 1-jétől.

<sup>2</sup> A kiemelt közcélú zöldterületekről szóló 14/1993. (IV. 30.) Főv. Kgy. rendelet

<sup>3</sup> Dr. M. Szilágyi Kinga, Dr. Balogh Péter István, Dr. Fekete Albert, Dr. Almási Balázs, Kanczelné Veréb Mária (2014): A Városliget parkhasználati felmérése

<sup>4</sup> Prof. Dr. Persányi Miklós, a Liget Budapest Projekt kert- és tájépítészeti feladatainak miniszteri biztosa által összegyűjtött adatok, a fővárosi kerületi önkormányzatok 2017 tavaszán nyújtott adatszolgáltatása szerint.

<sup>5</sup> Vonatkozó jogszabályok: a Magyarország helyi önkormányzatairól szóló 2011. évi CLXXXIX. törvény 23. § (4) bekezdés 1. pontja, a Fővárosi Önkormányzat kezelésében lévő főútvonalak, közutak és közterületek kijelöléséről szóló 432/2012. (XII. 29.) Korm. rendelet 1-2. melléklete, valamint a helyi közutak kezelésének szakmai szabályairól szóló 5/2004. (I. 28.) GKM rendelet melléklete

<sup>6</sup> A kiemelt közcélú zöldterületekről szóló 14/1993. (IV. 30.) Főv. Kgy. rendelet

<sup>7</sup> Budapest Főváros saját tulajdonú erdeinek kezelési-fenntartási feladatai (2022–2031)

<sup>8</sup> <https://www.fokert.hu/erdok/>

<sup>9</sup> A környezet védelmének általános szabályairól szóló 1995. évi LIII. törvény 58. § (1) bekezdése

<sup>10</sup> A Fővárosi Önkormányzat Környezetvédelmi Alapjáról szóló 12/2009. (III. 13.) Főv. Kgy. rendelet

<sup>11</sup> 1092/2018.(XI.14.) Főv. Kgy. hat.

<sup>12</sup> <https://budapest.hu/Lapok/2021/tizenot-budapesti-tarsashaz-belsoudvara-ujulhat-meg-a-fovarosi-onkormanyzat-tamogatasaval.aspx?fbclid=IwAR03tFMrXn8IkAsnGdH2T5xCS3gQSbEaanjXJiAEpeGwJe6MSB8Sym6ai0w>

<sup>13</sup> <https://www.fokert.hu/bpfatar/>

<sup>14</sup> <https://www.fokert.hu/vadviragos-budapest/>

<sup>15</sup> Budapest Főváros Önkormányzata vagyonáról, a vagyonelemek feletti tulajdonosi jogok gyakorlásáról szóló 22/2012. (III. 14.) Főv. Kgy. rendelet, 60/A. §